

แผนอัตรากำลัง ๓ ปี
ปีงบประมาณ พ.ศ. ๒๕๖๔ - ๒๕๖๖

องค์การบริหารส่วนตำบลหนองไผ่
อำเภอราชบุรี จังหวัดร้อยเอ็ด



โทรศัพท์ / โทรสาร ๐-๔๓๖๕-๕๖๓๓

คำนำ

องค์การบริหารส่วนตำบล หนองไผ่ ได้มีการจัดทำแผนอัตรากำลัง ๓ ปี ในรอบปีงบประมาณ ๒๕๖๔ – ๒๕๖๖ โดยมีโครงสร้างการแบ่งงาน และระบบงานที่เหมาะสม ไม่ซ้ำซ้อน มีการกำหนดตำแหน่งการจัดอัตรากำลัง โครงสร้างให้เหมาะสมกับอำนาจหน้าที่ขององค์การบริหารส่วนตำบล ตามพระราชบัญญัติสภาตำบลและองค์การบริหารส่วนตำบล พ.ศ. ๒๕๓๗ และตามพระราชบัญญัติกำหนดแผนและขั้นตอนการกระจายอำนาจให้องค์กรปกครองส่วนท้องถิ่น พ.ศ. ๒๕๔๒ เพื่อให้คณะกรรมการพนักงานส่วนตำบล (ก.อบต.จังหวัด) ตรวจสอบการกำหนดตำแหน่ง และการใช้ตำแหน่งพนักงานส่วนตำบลให้เหมาะสม

องค์การบริหารส่วนตำบล หนองไผ่ จัดทำแผนอัตรากำลัง ๓ ปี เพื่อใช้เป็นเครื่องมือในการวางแผนการใช้อัตรากำลังคน พัฒนากำลังคน ให้สามารถดำเนินการตามภารกิจขององค์การบริหารส่วน หนองไผ่ ได้สำเร็จตามวัตถุประสงค์ และเป็นไปอย่างมีประสิทธิภาพและประสิทธิผล เหมาะสมกับปริมาณงาน และสามารถใช้เป็นเครื่องมือในการควบคุมภาระค่าใช้จ่ายด้านการบริหารงานบุคคลไม่ให้เกินกว่า ร้อยละ ๔๐ ของงบประมาณรายจ่ายประจำปี

องค์การบริหารส่วนตำบล หนองไผ่ หวังเป็นอย่างยิ่งว่า การจัดทำแผนอัตรากำลัง ๓ ปี จะเป็นประโยชน์โดยรวม ทั้งในส่วนของการพัฒนาบุคลากรองค์การบริหารส่วนตำบล หนองไผ่ และเป็นประโยชน์ในการบริหารงานขององค์การบริหารส่วนตำบล หนองไผ่ ให้เกิดประโยชน์สูงสุดต่อประชาชนเกิดผลสัมฤทธิ์ต่อภารกิจสามารถตอบสนองต่อความต้องการของประชาชน และแก้ไขปัญหาให้กับประชาชนได้เป็นอย่างดี

องค์การบริหารส่วนตำบลหนองไผ่

สารบัญ

เรื่อง หน้า

๑. หลักการและเหตุผล	๔
๒. วัตถุประสงค์	๕
๓. ขอบเขตและแนวทางในการจัดทำแผนอัตรากำลัง ๓ ปี	๖
๔. สภาพปัญหา ความต้องการของประชาชนในเขตพื้นที่องค์กรปกครองส่วนท้องถิ่น	๗
๕. ภารกิจ อำนาจหน้าที่ขององค์กรปกครองส่วนท้องถิ่น	๙
๖. ภารกิจหลัก และภารกิจรองที่องค์กรปกครองส่วนท้องถิ่นจะดำเนินการ ๑๒	
๗. สรุปปัญหาและแนวทางในการกำหนดโครงสร้างส่วนราชการและกรอบอัตรากำลัง	๑๓
๘. โครงสร้างและการกำหนดส่วนราชการ ๑๔	
- โครงสร้าง	
- การวิเคราะห์การกำหนดตำแหน่ง	
- กรอบอัตรากำลัง ๓ ปี (๒๕๖๔ – ๒๕๖๖)	
๙. ภาระค่าใช้จ่ายเกี่ยวกับเงินเดือนและประโยชน์ตอบแทนอื่น ๒๓	
๑๐. แผนภูมิโครงสร้างการแบ่งส่วนราชการตามแผนอัตรากำลัง ๓ ปี	๓๐
๑๑. บัญชีแสดงจัดคนลงสู่ตำแหน่งและการกำหนดเลขที่ตำแหน่งส่วนราชการ ๓๖	
๑๒. แนวทางการพัฒนาข้าราชการหรือพนักงานส่วนท้องถิ่น	๔๑
๑๓. ประกาศคุณธรรม จริยธรรมของข้าราชการหรือพนักงานส่วนท้องถิ่นและลูกจ้าง	๔๒

ภาคผนวก

- สำเนาคำสั่งแต่งตั้งคณะกรรมการจัดทำแผนอัตรากำลัง ๓ ปี
- รายงานการประชุมคณะกรรมการจัดทำแผนอัตรากำลัง ๓ ปี (พ.ศ. ๒๕๖๔ – ๒๕๖๖)
- ประกาศโครงสร้างส่วนราชการและการแบ่งส่วนราชการ (พ.ศ. ๒๕๖๔ – ๒๕๖๖)
- ประกาศใช้แผนอัตรากำลัง ๓ ปี (พ.ศ. ๒๕๖๔ – ๒๕๖๖)
- ประกาศจัดคนลงสู่ตำแหน่งแผนอัตรากำลัง ๓ ปี (พ.ศ. ๒๕๖๔ – ๒๕๖๖)

๑. หลักการและเหตุผล

องค์การบริหารส่วนตำบลหนองไผ่ อำเภอรวยบุรี จังหวัดร้อยเอ็ด ได้จัดทำแผนอัตรากำลัง ๓ ปี มีหลักการและเหตุผลในการจัดทำแผนอัตรากำลัง ๓ ปี โดยมีเนื้อหาสาระที่เกี่ยวข้องกับระเบียบ กฎหมาย ที่ทำให้องค์กรปกครองส่วนท้องถิ่น มีความจำเป็นต้องจัดทำแผนอัตรากำลัง ๓ ปี

๑.๑ ประกาศคณะกรรมการกลางข้าราชการหรือพนักงานส่วนท้องถิ่น(ก.กลาง) เรื่องมาตรฐานทั่วไปเกี่ยวกับอัตราตำแหน่ง กำหนดให้คณะกรรมการข้าราชการหรือพนักงานส่วนท้องถิ่น (ก.จังหวัด) กำหนดตำแหน่งข้าราชการหรือพนักงานส่วนท้องถิ่น ว่าจะมีตำแหน่งในระดับใด อยู่ในส่วนราชการใด จำนวนเท่าใด ให้คำนึงถึงภาระหน้าที่ความรับผิดชอบ ลักษณะงานที่ต้องปฏิบัติ ความยาก และคุณภาพของงานปริมาณ ตลอดจนทั้งภาระค่าใช้จ่ายขององค์กรปกครองส่วนท้องถิ่น (อบจ.,เทศบาล, อบต.) ที่จะต้องจ่ายในด้านบุคคล โดยให้องค์กรปกครองส่วนท้องถิ่น(อบจ.,เทศบาล, อบต.) จัดทำแผนอัตรากำลังของข้าราชการ หรือพนักงานส่วนท้องถิ่น เพื่อใช้ในการกำหนดตำแหน่งโดยความเห็นชอบของคณะกรรมการกลางข้าราชการหรือพนักงานส่วนท้องถิ่น (ก.กลาง) ทั้งนี้ ให้เป็นไปตามหลักเกณฑ์ และวิธีการที่คณะกรรมการกลางข้าราชการหรือพนักงานส่วนท้องถิ่น (ก.กลาง) กำหนด

๑.๒ ประกาศคณะกรรมการกลางข้าราชการหรือพนักงานส่วนท้องถิ่น (ก.กลาง) เรื่องมาตรฐานทั่วไปเกี่ยวกับพนักงานจ้าง ลงวันที่ ๑๒ พฤษภาคม ๒๕๔๗ โดยมาตรฐานทั่วไปเกี่ยวกับพนักงานจ้างสำหรับองค์กรปกครองส่วนท้องถิ่นดังกล่าว กำหนดเพื่อเป็นการปรับปรุงแนวทางการบริหารงานบุคคลของลูกจ้าง ให้เกิดความเหมาะสมและให้การปฏิบัติหน้าที่ราชการขององค์กรปกครองส่วนท้องถิ่นเกิดความคล่องตัว ประสิทธิภาพ ประสิทธิผลและประโยชน์สูงสุดในการบริหารงานบุคคลขององค์กรปกครองส่วนท้องถิ่น โดยได้กำหนดให้คณะกรรมการข้าราชการหรือพนักงานส่วนท้องถิ่นนำมาตรฐานทั่วไปเกี่ยวกับพนักงานจ้างมากำหนดเป็นประกาศหลักเกณฑ์และเงื่อนไขเกี่ยวกับพนักงานจ้าง พร้อมทั้งให้องค์กรปกครองส่วนท้องถิ่นดำเนินการจัดทำแผนอัตรากำลัง ๓ ปี ตามประกาศคณะกรรมการกลางข้าราชการหรือพนักงานส่วนท้องถิ่น เรื่อง มาตรฐานทั่วไปเกี่ยวกับพนักงานจ้าง (ฉบับที่ ๓) ลงวันที่ ๑๐ กรกฎาคม ๒๕๕๗

๑.๓ คณะกรรมการกลางข้าราชการ หรือพนักงานส่วนท้องถิ่น(ก.กลาง) ได้มีมติเห็นชอบประกาศ กำหนดการกำหนดตำแหน่งข้าราชการหรือพนักงานส่วนท้องถิ่น โดยกำหนดแนวทางให้องค์กรปกครองส่วนท้องถิ่น(อบจ.,เทศบาล, อบต.) จัดทำแผนอัตรากำลังขององค์กรปกครองส่วนท้องถิ่น เพื่อเป็น กรอบในการกำหนดตำแหน่งและการใช้ตำแหน่งข้าราชการหรือพนักงานส่วนท้องถิ่น ลูกจ้างประจำและพนักงานจ้าง โดยให้เสนอให้คณะกรรมการข้าราชการหรือพนักงานส่วนท้องถิ่น (ก.จังหวัด) พิจารณาให้ความเห็นชอบ โดยได้กำหนดให้

องค์กรปกครองส่วนท้องถิ่น (อบจ.,เทศบาล หรือ อบต.) แต่งตั้งคณะกรรมการจัดทำแผนอัตรากำลัง วิเคราะห์อำนาจหน้าที่และภารกิจขององค์กรปกครองส่วนท้องถิ่น (อบจ.,เทศบาล หรือ อบต.) วิเคราะห์ความต้องการกำลังคน วิเคราะห์การวางแผนการใช้กำลังคน จัดทำกรอบอัตรากำลัง และกำหนดหลักเกณฑ์และเงื่อนไข ในการกำหนดตำแหน่งข้าราชการหรือพนักงานส่วนท้องถิ่นตามแผนอัตรากำลัง ๓ ปี

๑.๔ จากหลักการและเหตุผลดังกล่าว องค์การบริหารส่วนตำบลหนองไผ่ จึงได้จัดทำแผนอัตรากำลัง ๓ ปี สำหรับปีงบประมาณ พ.ศ.๒๕๖๔ - ๒๕๖๖ ขึ้น

๒. วัตถุประสงค์

องค์การบริหารส่วนตำบลหนองไผ่ อำเภอธวัชบุรี จังหวัดร้อยเอ็ด ได้จัดทำแผนอัตรากำลัง ๓ ปี ได้มีการระบุวัตถุประสงค์ของการจัดทำแผนอัตรากำลัง ๓ ปี ตามเหตุผลและความจำเป็นขององค์กรปกครองส่วนท้องถิ่น ดังนี้

๒.๑ เพื่อให้องค์การบริหารส่วนตำบลหนองไผ่ มีโครงสร้างการแบ่งงานและระบบงาน ระบบการจ้างที่เหมาะสม ไม่ซ้ำซ้อนอันจะเป็นการประหยัดงบประมาณรายจ่ายขององค์กรปกครองส่วนท้องถิ่น

๒.๒ เพื่อให้องค์การบริหารส่วนตำบลหนองไผ่ มีการกำหนดตำแหน่งการจัดอัตรากำลัง โครงสร้างให้เหมาะสมกับอำนาจหน้าที่ขององค์การบริหารส่วนตำบลหนองไผ่ ตามกฎหมายจัดตั้งองค์กรปกครองส่วนท้องถิ่นแต่ละประเภท และตามพระราชบัญญัติกำหนดแผนและขั้นตอนการกระจายอำนาจให้องค์กรปกครองส่วนท้องถิ่น พ.ศ. ๒๕๔๒ และกฎหมายที่เกี่ยวข้อง

๒.๓ เพื่อให้คณะกรรมการข้าราชการหรือพนักงานส่วนท้องถิ่น (ก.จังหวัด) สามารถตรวจสอบการกำหนดตำแหน่งและการใช้ตำแหน่งข้าราชการหรือพนักงานส่วนท้องถิ่น ลูกจ้างประจำว่าถูกต้องเหมาะสมหรือไม่

๒.๔ เพื่อให้คณะกรรมการข้าราชการหรือพนักงานส่วนท้องถิ่น(ก.จังหวัด) สามารถตรวจสอบการกำหนดประเภทตำแหน่งและการสรรหาและเลือกสรรตำแหน่งพนักงานจ้างว่าถูกต้องเหมาะสมหรือไม่

๒.๕ เพื่อเป็นแนวทางในการดำเนินการวางแผนการใช้อัตรากำลังการพัฒนาบุคลากรขององค์การบริหารส่วนตำบลหนองไผ่

๒.๖ เพื่อให้องค์การบริหารส่วนตำบลหนองไผ่สามารถวางแผนอัตรากำลัง ในการบรรจุแต่งตั้งข้าราชการ และการใช้อัตรากำลังของบุคลากรเพื่อให้การบริหารงาน ขององค์การบริหารส่วนตำบลหนองไผ่ เกิดประโยชน์ต่อประชาชนเกิดผลสัมฤทธิ์ต่อภารกิจตามอำนาจหน้าที่ มีประสิทธิภาพ มีความคุ้มค่าสามารถลดขั้นตอนการปฏิบัติงานและมีการลดภารกิจและยุบเลิกหน่วยงานที่ไม่จำเป็นการปฏิบัติภารกิจสามารถตอบสนองความต้องการของประชาชนได้เป็นอย่างดี

๒.๗ เพื่อให้องค์กรปกครองส่วนท้องถิ่นดำเนินการวางแผนการใช้อัตรากำลังบุคลากรให้เหมาะสม การพัฒนาบุคลากรได้อย่างต่อเนื่องมีประสิทธิภาพ และสามารถควบคุมภาระค่าใช้จ่ายด้านการบริหารงานบุคคลขององค์กรปกครองส่วนท้องถิ่นให้เป็นไปตามที่กฎหมายกำหนด

๒.๘ เพื่อให้องค์กรปกครองส่วนท้องถิ่นมีการกำหนดตำแหน่งอัตรากำลังของบุคลากรที่สามารถตอบสนองการปฏิบัติงานขององค์กรปกครองส่วนท้องถิ่นที่มีความจำเป็นเร่งด่วน และสนอง นโยบายของรัฐบาล หรือมติคณะรัฐมนตรี หรือนโยบายขอสมัครการบริหารส่วนตำบลหนองไผ่

๓. ขอบเขตและแนวทางในการจัดทำแผนอัตรากำลัง ๓ ปี

องค์การบริหารส่วนตำบลหนองไผ่ โดยคณะกรรมการจัดทำแผนอัตรากำลัง ซึ่งประกอบด้วย นายองค์กรปกครองส่วนท้องถิ่น เป็นประธาน หัวหน้าส่วนราชการทุกส่วนราชการ เป็นกรรมการ และมีข้าราชการหรือพนักงานส่วนท้องถิ่น ๑ คนเป็นเลขานุการ จัดทำแผนอัตรากำลัง ๓ ปี โดยมีขอบเขตเนื้อหาครอบคลุมในเรื่องต่างๆ ดังต่อไปนี้

๓.๑ วิเคราะห์ภารกิจ อำนาจหน้าที่ที่ความรับผิดชอบขององค์การบริหารส่วนตำบลหนองไผ่ ตามกฎหมายจัดตั้งองค์กรปกครองส่วนท้องถิ่น แต่ละประเภท และตามพระราชบัญญัติแผนและขั้นตอนการกระจายอำนาจให้องค์กรปกครองส่วนท้องถิ่น พ.ศ. ๒๕๔๒ ตลอดจนกฎหมายอื่นให้สอดคล้องกับแผนพัฒนาเศรษฐกิจและสังคมแห่งชาติ แผนพัฒนาจังหวัด แผนพัฒนาอำเภอ แผนพัฒนาตำบล นโยบายของรัฐบาล มติคณะรัฐมนตรี นโยบายผู้บริหารและองค์กรปกครองส่วนท้องถิ่น รวมถึงสภาพปัญหาขององค์การบริหารส่วนตำบลหนองไผ่

๓.๒ กำหนดโครงสร้างการแบ่งส่วนราชการภายในและการจัดระบบงาน เพื่อรองรับภารกิจตามอำนาจหน้าที่ที่ความรับผิดชอบ ให้สามารถแก้ปัญหาของจังหวัดร้อยเอ็ด ได้อย่างมีประสิทธิภาพและตอบสนองความต้องการของประชาชน

๓.๓ กำหนดตำแหน่งในสายงานต่างๆ จำนวนตำแหน่ง และระดับตำแหน่ง ให้เหมาะสมกับภาระหน้าที่ที่ความรับผิดชอบ ปริมาณงาน และคุณภาพของงาน รวมทั้งสร้างความก้าวหน้าในสายอาชีพของกลุ่มงานต่างๆ

๓.๔ กำหนดความต้องการพนักงานจ้างในองค์กรปกครองส่วนท้องถิ่น โดยให้หัวหน้าส่วนราชการเข้ามามีส่วนร่วม เพื่อกำหนดความจำเป็นและความต้องการในการใช้พนักงานจ้างให้ตรงกับภารกิจและอำนาจหน้าที่ที่ต้องปฏิบัติอย่างแท้จริง และต้องคำนึงถึงโครงสร้างส่วนราชการ และจำนวนข้าราชการ ลูกจ้างจ้างประจำในองค์กรปกครองส่วนท้องถิ่นประกอบการกำหนดประเภทตำแหน่งพนักงานจ้าง

๓.๕ กำหนดประเภทตำแหน่งพนักงานจ้าง จำนวนตำแหน่งให้เหมาะสมกับภารกิจ อำนาจหน้าที่ ความรับผิดชอบ ปริมาณงานและคุณภาพของงานให้เหมาะสมกับโครงสร้างส่วนราชการขององค์กรปกครองส่วนท้องถิ่น

๓.๖ จัดทำกรอบอัตรากำลัง ๓ ปี โดยภาระค่าใช้จ่ายด้านการบริหารงานบุคคลต้องไม่เกินร้อยละสี่สิบของงบประมาณรายจ่าย

๓.๗ ให้ข้าราชการหรือพนักงานส่วนท้องถิ่น ลูกจ้างประจำและพนักงานจ้างทุกคน ได้รับการพัฒนาความรู้ความสามารถอย่างน้อยปีละ ๑ ครั้ง

๔. สภาพปัญหาของพื้นที่และความต้องการของประชาชน

องค์การบริหารส่วนตำบลหนองไผ่ ได้ระบุสภาพปัญหาของ เขตพื้นที่ที่รับผิดชอบและความต้องการของประชาชนโดยแบ่งออกเป็นด้านต่างๆ เพื่อสะดวกในการดำเนินการแก้ไขให้ตรงกับความต้องการประชาชนอย่างแท้จริง เช่น

เพื่อให้การวางแผนอัตรากำลัง ๓ ปี ขององค์การบริหารส่วนตำบลหนองไผ่ มีความครบถ้วน องค์การบริหารส่วนตำบลหนองไผ่ สามารถดำเนินการตามอำนาจหน้าที่ได้อย่างมีประสิทธิภาพ องค์การบริหารส่วนตำบลหนองไผ่ วิเคราะห์สภาพปัญหาในเขตพื้นที่ขององค์การบริหารส่วนตำบล ว่ามีปัญหอะไร และความจำเป็นพื้นฐานและความต้องการของประชาชนในเขตพื้นที่ที่สำคัญ ดังนี้

สภาพปัญหาของเขตพื้นที่ที่รับผิดชอบและความต้องการของประชาชน โดยแบ่งออกเป็น ด้านต่าง ๆ ดังนี้

๑. ปัญหาโครงสร้างพื้นฐาน

๑.๑ การคมนาคมขนส่งระหว่างหมู่บ้านไม่สะดวก

๑.๒ ปัญหาการไม่มีโทรศัพท์สาธารณะไม่เพียงพอ

๑.๓ ไฟฟ้าสาธารณะไม่เพียงพอ

๒. ปัญหาการผลิต การตลาด รายได้และการมีงานทำ

๒.๑ การประกอบอาชีพในหมู่บ้าน

- ปัญหาการขาดความรู้โอกาสในการประกอบอาชีพ

- ปัญหาการขาดการรวมกลุ่มอาชีพ

๒.๒ ความรู้ทางด้านเทคโนโลยี การพัฒนาการเกษตร

๓. ปัญหาสาธารณสุข และการอนามัย

- ๓.๑ ปัญหาแหล่งข้อมูลข่าวสารด้านสาธารณสุข และอนามัย
- ๓.๒ ปัญหาการให้บริการสุขภาพของผู้สูงอายุ , เด็ก , สตรี และคนพิการ ไม่ทั่วถึง
 - ๓.๓ ปัญหาการแพร่ระบาดและการป้องกันโรคไข้เลือดออก โรคพิษสุนัขบ้า
 - ๓.๔ ปัญหาการแพร่ระบาดของยาเสพติด

๔. ปัญหาน้ำกิน - น้ำใช้ เพื่อการเกษตร

- ๔.๑ การขาดแคลนน้ำสำหรับอุปโภค - บริโภคในฤดูแล้ง
- ๔.๒ ระบบประปาหมู่บ้าน ไม่เพียงพอ

๕. ปัญหาขาดความรู้เพื่อการปรับปรุงคุณภาพชีวิต

- ๕.๑ ปัญหาการขาดแหล่งข้อมูลข่าวสาร
 - ๕.๒ การขาดโอกาสในการศึกษาและการศึกษานอกระบบ

๖. ปัญหาทรัพยากรธรรมชาติ

- ๖.๑ ปัญหาน้ำเสียจากฟาร์มเลี้ยงสัตว์
- ๖.๒ คลองตื้นเขิน มีวัชพืชปกคลุมทำให้การระบายน้ำไม่สะดวก
- ๖.๓ ปัญหาการไม่เห็นความสำคัญของการดำเนินโครงการ

๗. ปัญหาการบริหาร และการจัดการขององค์การบริหารส่วนตำบล

- ๗.๑ ความเข้มแข็งขององค์กรภาคประชาชน
- ๗.๒ บุคลากรภาคปฏิบัติมีไม่เพียงพอ

ความต้องการของประชาชน

๑. ความต้องการด้านโครงสร้างพื้นฐาน

- ๑.๑ ขุดลอกคลอง,สร้างสะพาน คสล. , วางท่อระบายน้ำ
- ๑.๒ องค์กรโทรศัพท์สาธารณะให้เพียงพอทุกหมู่บ้าน
- ๑.๓ ติดตั้งไฟฟ้าสาธารณะเพิ่มขึ้น
- ๑.๔ ปรับปรุงซ่อมแซมถนนลูกรังหินคลุกและปรับปรุงผิวถนนลาดยาง ก่อสร้างถนนลาดยาง ถนนคสล.

๒. ความต้องการด้านการผลิต การตลาด รายได้ และการมีงานทำ

- ๒.๑ จัดตั้งศูนย์ข้อมูลในการผลิตทางการเกษตร
- ๒.๒ ฝึกอบรมความรู้ ด้านวิชาการ และการศึกษาดูงาน
- ๒.๓ สนับสนุนเงินทุนพร้อมอุปกรณ์
- ๒.๔ ให้ความรู้ทางด้านเทคโนโลยีที่ทันสมัย

๓. ความต้องการด้านสาธารณสุข และอนามัย

- ๓.๑ ฝึกอบรมให้ความรู้ทางโภชนาการอนามัยแม่ และเด็ก
- ๓.๒ ให้ความรู้ด้านสุขศึกษา
- ๓.๓ ให้มีการป้องกันและแก้ไขปัญหายาเสพติด กำจัดยุงลายและรณรงค์โรคพิษสุนัข
- ๓.๔ ต้องการดูแลสุขภาพผู้สูงอายุ , เด็ก , สตรี และคนพิการ สงเคราะห์ผู้สูงอายุ

๔. ความต้องการด้านน้ำกิน - น้ำใช้ น้ำเพื่อการเกษตร

- ๔.๑ ให้มีการขุดลอกคลองส่งน้ำ อ่างเก็บน้ำ และกำจัดวัชพืช
- ๔.๒ ให้มีการขยายเขตประปาหมู่บ้านทุกหมู่บ้าน

๕. ความต้องการด้านความรู้ เพื่อการปรับปรุงคุณภาพชีวิต

- ๕.๑ ฝึกอบรมให้ความรู้ด้านอาชีพ มีศูนย์ข้อมูล ห้องสมุดชุมชน
- ๕.๒ ให้ความรู้ด้านการจัดศึกษา และการศึกษานอกระบบ
- ๕.๓ ให้ความรู้เกี่ยวกับการป้องกัน และแก้ไขปัญหาเสพติดต่างๆ
- ๕.๔ ฟื้นฟูและส่งเสริมศิลปวัฒนธรรม และภูมิปัญญาท้องถิ่น

๖. ความต้องการด้านทรัพยากรธรรมชาติ

- ๖.๑ รณรงค์ให้ความรู้ในการรักษาธรรมชาติ
- ๖.๒ ฝึกอบรมจัดตั้งเยาวชนด้านการอนุรักษ์ทรัพยากรธรรมชาติและสิ่งแวดล้อม
 - ๖.๓ ขุดลอกอ่างเก็บน้ำ คูคลองที่ตื้นเขิน และกำจัดวัชพืช
 - ๖.๔ รณรงค์ให้ความรู้ในการไม่ปล่อยน้ำเสียลงคลอง

๗. ความต้องการด้านการบริหาร และจัดการขององค์การบริหารส่วนตำบล

- ๗.๑ จัดประชุมประชาคมสร้างความเข้มแข็งให้กับองค์กรภาคประชาชน กลุ่มสตรี, กลุ่มอาสาอื่นๆ
- ๗.๒ จัดหาบุคลากรให้เพียงพอในการปฏิบัติงาน

๕. ภารกิจ อำนาจหน้าที่ขององค์กรปกครองส่วนท้องถิ่น

การพัฒนาท้องถิ่นขององค์การบริหารส่วนตำบลหนองไผ่นั้น เป็นการสร้างกระบวนการมีส่วนร่วมของชุมชนในการร่วมคิดร่วมสร้างแก้ไขปัญหา ตลอดจนร่วมสร้างร่วมส่งเสริมความเข้มแข็งของชุมชนในเขตพื้นที่ขององค์การบริหารส่วนตำบลหนองไผ่ ให้มีส่วนร่วมในการพัฒนาท้องถิ่นทุกด้าน การพัฒนาองค์การบริหารส่วนตำบลหนองไผ่ จำเป็นต้องอาศัยความร่วมมือในพื้นที่ให้เกิดความตระหนักร่วมกันในการแก้ไขปัญหา และมีความเข้าใจแนวทางแก้ไขปัญหาพร้อมกันอย่างจริงจัง และยังได้เน้นให้คนเป็นศูนย์กลางในการพัฒนา นอกจากนี้ยังได้เน้นการส่งเสริมและสนับสนุนการให้การศึกษาเด็กก่อนวัยเรียนและพัฒนาเยาวชนไปพร้อมกันที่จะเป็นบุคลากรที่มีคุณภาพ โดยยึดกรอบแนวทางการศึกษาให้เป็นไปตามมาตรฐานการศึกษา ส่วนการพัฒนาอาชีพนั้นจะเน้นพัฒนาเศรษฐกิจชุมชนพึ่งตนเองในท้องถิ่น การวิเคราะห์ภารกิจ อำนาจหน้าที่ขององค์การบริหารส่วนตำบล ตามพระราชบัญญัติสภาตำบลและองค์การบริหารส่วนตำบล พ.ศ.๒๕๓๗ และตามพระราชบัญญัติกำหนดแผนและขั้นตอนการกระจายอำนาจให้ องค์กรปกครองส่วนท้องถิ่น พ.ศ.๒๕๔๒ และรวบรวมกฎหมายอื่นของ อบต. ใช้เทคนิคหลายประเภท เข้ามาช่วย ทั้งนี้เพื่อให้ทราบว่าองค์การบริหารส่วนตำบล มีอำนาจหน้าที่ที่จะเข้าไปดำเนินการแก้ไขปัญหาในเขตพื้นที่ให้ตรงกับความต้องการของประชาชนได้อย่างไร โดยวิเคราะห์จุดแข็ง จุดอ่อน โอกาส ภัยคุกคาม ในการดำเนินการตาม ภารกิจหลักของ องค์การ

บริหารส่วนตำบลหนองไผ่ กำหนดวิธีการดำเนินการตามภารกิจสอดคล้องกับแผนพัฒนาเศรษฐกิจและสังคมแห่งชาติ แผนพัฒนาจังหวัด แผนพัฒนาอำเภอ แผนพัฒนาตำบล นโยบายของรัฐบาล และนโยบายของผู้บริหารท้องถิ่น ทั้งนี้สามารถวิเคราะห์ภารกิจให้ตรงกับสภาพปัญหา โดยสามารถกำหนดแบ่งภารกิจได้ เป็น ๗ ด้าน ซึ่งภารกิจดังกล่าวถูกกำหนดอยู่ในพระราชบัญญัติสภาตำบลและองค์การบริหารส่วนตำบล พ .ศ.๒๕๓๗ และตามพระราชบัญญัติกำหนดแผนและขั้นตอนการกระจายอำนาจให้องค์กรปกครองส่วนท้องถิ่น พ .ศ.๒๕๔๒ ดังนี้

๕.๑ ด้านโครงสร้างพื้นฐาน มีภารกิจที่เกี่ยวข้องดังนี้

- (๑) จัดให้มีและบำรุงรักษาทางน้ำและทางบก (มาตรา ๖๗ (๑))
- (๒) ให้มีน้ำเพื่อการอุปโภค บริโภค และการเกษตร (มาตรา ๖๘(๑))
- (๓) ให้มีและบำรุงการไฟฟ้าหรือแสงสว่างโดยวิธีอื่น (มาตรา ๖๘(๒))
- (๔) ให้มีและบำรุงรักษาทางระบายน้ำ (มาตรา ๖๘(๓))
- (๕) สาธารณูปโภคและการก่อสร้างอื่นๆ (มาตรา ๑๖(๔))
- (๖) สาธารณูปการ (มาตรา ๑๖(๕))

๕.๒ ด้านส่งเสริมคุณภาพชีวิต มีภารกิจที่เกี่ยวข้อง ดังนี้

- (๑) ส่งเสริมการพัฒนาสตรี เด็กเยาวชน ผู้สูงอายุ และผู้พิการ (มาตรา ๖๗(๖))
- (๒) ป้องกันโรคและระงับโรคติดต่อ (มาตรา ๖๗(๓))
- (๓) ให้มีและบำรุงสถานที่ประชุม การกีฬาการพักผ่อนหย่อนใจและสวนสาธารณะ (มาตรา ๖๘(๔))
- (๔) การสังคมสงเคราะห์ และการพัฒนาคุณภาพชีวิตเด็ก สตรี คนชรา และผู้ด้อยโอกาส (มาตรา ๑๖(๑๐))
- (๕) การปรับปรุงแหล่งชุมชนแออัดและการจัดการเกี่ยวกับที่อยู่อาศัย (มาตรา ๑๖(๒))
- (๖) การส่งเสริมประชาธิปไตย ความเสมอภาค และสิทธิเสรีภาพของประชาชน (มาตรา ๑๖(๕))
- (๗) การสาธารณสุข การอนามัยครอบครัวและการรักษาพยาบาล (มาตรา ๑๖(๑๙))

๕.๓ ด้านการจัดระเบียบชุมชน สังคม และการรักษาความสงบเรียบร้อย มีภารกิจที่เกี่ยวข้อง ดังนี้

- (๑) การป้องกันและบรรเทาสาธารณภัย (มาตรา ๖๗(๔))
- (๒) การคุ้มครองดูแลและรักษาทรัพย์สินอันเป็นสาธารณสมบัติของแผ่นดิน (มาตรา ๖๘(๘))
- (๓) การผังเมือง (มาตรา ๖๘(๑๓))
- (๔) จัดให้มีที่จอดรถ (มาตรา ๑๖(๓))
- (๕) การรักษาความสะอาดและความเป็นระเบียบเรียบร้อยของบ้านเมือง (มาตรา ๑๖(๑๗))
- (๖) การควบคุมอาคาร (มาตรา ๑๖(๒๘))

๕.๔ ด้านการวางแผน การส่งเสริมการลงทุน พาณิชยกรรมและการท่องเที่ยว มีภารกิจ

ที่เกี่ยวข้อง ดังนี้

- (๑) ส่งเสริมให้มีอุตสาหกรรมในครอบครัว (มาตรา ๖๘(๖))
- (๒) ให้มีและส่งเสริมกลุ่มเกษตรกร และกิจการสหกรณ์ (มาตรา ๖๘(๕))
- (๓) บำรุงและส่งเสริมการประกอบอาชีพของราษฎร (มาตรา ๖๘(๗))
- (๔) ให้มีตลาด (มาตรา ๖๘(๑๐))
- (๕) การท่องเที่ยว (มาตรา ๖๘(๑๒))
- (๖) กิจการเกี่ยวกับการพาณิชย์ (มาตรา ๖๘(๑๑))
- (๗) การส่งเสริม การฝึกและประกอบอาชีพ (มาตรา ๑๖(๖))
- (๘) การพาณิชย์กรรมและการส่งเสริมการลงทุน (มาตรา ๑๖(๗))

๕.๕ ด้านการบริหารจัดการและการอนุรักษ์ทรัพยากรธรรมชาติและสิ่งแวดล้อมมีภารกิจที่เกี่ยวข้อง ดังนี้

- (๑) คุ้มครอง ดูแล และบำรุงรักษาทรัพยากรธรรมชาติและสิ่งแวดล้อม (มาตรา ๖๗(๗))
- (๒) รักษาความสะอาดของถนน ทางน้ำ ทางเดิน และที่สาธารณะ รวมทั้งกำจัดมูลฝอยและสิ่งปฏิกูล (มาตรา ๖๗(๒))
- (๓) การจัดการสิ่งแวดล้อมและมลพิษต่างๆ (มาตรา ๑๗ (๑๒))

๕.๖ ด้านการศาสนา ศิลปะวัฒนธรรม จารีตประเพณี และภูมิปัญญาท้องถิ่น มีภารกิจที่เกี่ยวข้อง ดังนี้

- (๑) บำรุงรักษาศิลปะ จารีตประเพณี ภูมิปัญญาท้องถิ่น และวัฒนธรรมอันดีของท้องถิ่น (มาตรา ๖๗(๘))
- (๒) ส่งเสริมการศึกษา ศาสนา และวัฒนธรรม (มาตรา ๖๗(๕))
- (๓) การจัดการศึกษา (มาตรา ๑๖(๙))
- (๔) การส่งเสริมการศึกษา จารีตประเพณี และวัฒนธรรมอันดีงามของท้องถิ่น (มาตรา ๑๗(๑๘))

๕.๗ ด้านการบริหารจัดการและการสนับสนุนการปฏิบัติภารกิจของส่วนราชการ และองค์กรปกครองส่วนท้องถิ่น มีภารกิจที่เกี่ยวข้อง ดังนี้

- (๑) สนับสนุนสภาพตำบลและองค์กรปกครองส่วนท้องถิ่นอื่นในการพัฒนาท้องถิ่น (มาตรา ๔๕(๓))
- (๒) ปฏิบัติหน้าที่อื่นตามที่ทางราชการมอบหมายโดยจัดสรรงบประมาณหรือบุคลากรให้ตามความจำเป็นและสมควร (มาตรา ๖๗(๙))
- (๓) ส่งเสริมการมีส่วนร่วมของราษฎร ในการมีมาตรการป้องกัน (มาตรา ๑๖(๑๖))
- (๔) การประสานและให้ความร่วมมือในการปฏิบัติหน้าที่ขององค์กรปกครองส่วนท้องถิ่น (มาตรา ๑๗(๓))
- (๕) การสร้างและบำรุงรักษาทางบกและทางน้ำที่เชื่อมต่อระหว่างองค์การปกครองส่วนท้องถิ่นอื่น (มาตรา ๑๗(๑๖))

ภารกิจทั้ง ๗ ด้านตามที่กฎหมายกำหนดให้อำนาจองค์การบริหารส่วนตำบลสามารถจะแก้ไขปัญหาขององค์การบริหารส่วนตำบลหนองไผ่ ได้เป็นอย่างดี มีประสิทธิภาพและประสิทธิผล โดยคำนึงถึงความต้องการของประชาชนในเขตพื้นที่ที่ประกอบด้วย การดำเนินการขององค์การบริหารส่วนตำบล จะต้อง

สอดคล้องกับแผนพัฒนาเศรษฐกิจและสังคมแห่งชาติ แผนพัฒนาจังหวัด แผนพัฒนาอำเภอ แผนพัฒนาตำบล นโยบายของรัฐบาล และนโยบายของ ผู้บริหารขององค์การบริหารส่วนตำบลเป็นสำคัญ

หมายเหตุ - มาตรา ๖๗,๖๘ หมายถึง พ.ร.บ.สภาตำบลและองค์การบริหารส่วนตำบล พ.ศ.๒๕๔๓
- มาตรา ๑๖,๑๗ และ ๔๕ หมายถึง พ.ร.บ.กำหนดแผนและขั้นตอนกระจายอำนาจให้แก่องค์กรปกครองส่วนท้องถิ่น พ.ศ.๒๕๔๒

๖. ภารกิจหลัก และภารกิจรอง ที่องค์กรปกครองส่วนท้องถิ่นจะดำเนินการ

องค์การบริหารส่วนตำบลหนองไผ่ ได้นำภารกิจที่ได้วิเคราะห์ตามข้อ ๕ นำมากำหนดภารกิจหลัก และภารกิจรอง มาวิเคราะห์แล้วพิจารณาเห็นว่าภารกิจหลัก และภารกิจรองที่ต้องดำเนินการ คือ

ภารกิจหลัก

๑. การดูแลคุณภาพชีวิตของประชาชน

๒. การปรับปรุงและพัฒนาสาธารณูปโภค เช่น ไฟฟ้า น้ำประปา
๓. การรักษาความสะอาดถนน ทางน้ำ ทางเดินสาธารณ รวมทั้งการกำจัดมูลฝอยสิ่งปฏิกูล
๔. การป้องกันและระงับโรคติดต่อ
๕. การป้องกันและบรรเทาสาธารณภัย
๖. การส่งเสริมและสนับสนุนการศึกษา ศาสนา และวัฒนธรรม
๗. การส่งเสริมสนับสนุนอาชีพและการเพิ่มรายได้แก่ราษฎร
๘. การฟื้นฟูและส่งเสริมวัฒนธรรม จารีตประเพณี และภูมิปัญญาท้องถิ่น
๙. การสังคมสงเคราะห์ และการพัฒนาคุณภาพชีวิตเด็ก สตรี คนชรา คนพิการและผู้ด้อยโอกาส
๑๐. การส่งเสริมและพัฒนาแหล่งท่องเที่ยว
๑๑. การส่งเสริมและเสริมสร้างให้ราษฎรสุขภาพแข็งแรง
๑๒. การส่งเสริมประชาธิปไตย ความเสมอภาค และสิทธิเสรีภาพของประชาชน
๑๓. การพัฒนาสิ่งแวดล้อมและทรัพยากรธรรมชาติ
๑๔. การส่งเสริมการเกษตรและอาชีพให้แก่ประชาชน
๑๕. การพัฒนาโครงสร้างพื้นฐาน

ภารกิจรอง

๑. การจัดระเบียบชุมชน สังคม และการรักษาความปลอดภัย ความเป็นระเบียบเรียบร้อย
๒. การคุ้มครอง ดูแล และบำรุงรักษาทรัพยากรธรรมชาติและสิ่งแวดล้อม
๓. การคุ้มครองดูแลและรักษาทรัพย์สินอันเป็นสาธารณสมบัติของแผ่นดิน
๔. การฟื้นฟูวัฒนธรรมและส่งเสริมประเพณีในท้องถิ่น
๕. การสนับสนุนและส่งเสริมศักยภาพกลุ่มอาชีพ
๖. การส่งเสริมการเกษตรและการประกอบอาชีพทางการเกษตร
๗. ด้านการวางแผน การส่งเสริมการลงทุนประกอบการค้า
๘. การส่งเสริมการมีส่วนร่วมของราษฎรในการพัฒนาท้องถิ่น
๙. การสาธารณสุข การอนามัยครอบครัว และการรักษาพยาบาล
๑๐. การจัดการ บำรุง และการใช้ประโยชน์จากป่าไม้ ที่ดิน ทรัพยากรธรรมชาติและสิ่งแวดล้อม
๑๑. การรักษาความสงบเรียบร้อย การส่งเสริมและการสนับสนุนการป้องกันและรักษาความปลอดภัยในชีวิตและทรัพย์สินราษฎร
๑๒. การฟื้นฟูวัฒนธรรมและส่งเสริมประเพณีท้องถิ่น
๑๓. การสนับสนุนและส่งเสริมอุตสาหกรรมในครัวเรือน
๑๔. การพัฒนาและปรับปรุงแหล่งท่องเที่ยว
๑๕. การพัฒนาการเมืองและการบริหาร

องค์การบริหารส่วนตำบลหนองไผ่ ได้สรุปปัญหาในการกำหนดโครงสร้างส่วนราชการและ
กรอบอัตรากำลังและแนวทางในการแก้ไขปัญหา กำหนดโครงสร้างการแบ่งส่วนราชการออกเป็น ๕ ส่วน
ราชการ ได้แก่

- ๑) สำนักปลัด อบต.
- ๒) กองคลัง
- ๓) กองช่าง
- ๔) กองการศึกษา ศาสนาและวัฒนธรรม
- ๕) กองสวัสดิการสังคม

ทั้งนี้ ได้กำหนดกรอบอัตรากำลังข้าราชการจำนวนทั้งสิ้น ๒ ๗ อัตรา ลูกจ้างประจำ จำนวน ๒ อัตรา
พนักงานจ้างตามภารกิจ(โดยให้แยกประเภทด้วย) จำนวน ๒๘ อัตรา พนักงานจ้างทั่วไป จำนวน ๗ อัตรา
รวม กำหนดตำแหน่งเกี่ยวกับบุคลากรทั้งสิ้น จำนวน ๖ ๔ อัตรา เพื่อดำเนินการขององค์การบริหาร
ส่วนตำบล หนองไผ่ ไม่มีการขอเพิ่มอัตรากำลังยังคงตามแผนอัตรากำลังเดิม

๘. โครงสร้างการกำหนดส่วนราชการ

๘.๑ จากการที่องค์การบริหารส่วนตำบลหนองไผ่ ได้กำหนดภารกิจหลักและภารกิจรองที่จะดำเนินการดังกล่าวโดยองค์การบริหารส่วนตำบล กำหนดตำแหน่งของพนักงานส่วนตำบลให้ตรงกับภารกิจ และในระยะแรกการกำหนดโครงสร้างส่วนราชการที่จะรองรับการดำเนินการตามภารกิจนั้น อาจกำหนดเป็นภารกิจอยู่ในงาน หรือกำหนดเป็นฝ่าย และในระยะต่อไป เมื่อมีการดำเนินการตามภารกิจนั้น และองค์การบริหาร ส่วนตำบลพิจารณาเห็นว่า ภารกิจนั้นมีปริมาณงานมากพอที่จะพิจารณาตั้งเป็นส่วนต่อไป ดังนี้

โครงสร้างตามแผนอัตรากำลังปัจจุบัน	โครงสร้างตามแผนอัตรากำลังใหม่	หมายเหตุ
<p>๑. สำนักงานปลัด อบต.</p> <p>๑.๑ งานฝ่ายบริหารทั่วไป</p> <p>๑.๒ งานนโยบายและแผน</p> <p>๑.๓ งานกฎหมายและคดี</p> <p>๑.๔ งานการเจ้าหน้าที่</p> <p>๑.๕ งานป้องกันและบรรเทาสาธารณภัย</p> <p>๑.๖ งานกิจการสภา อบต.</p> <p>๑.๗ งานส่งเสริมสุขภาพและสาธารณสุข</p> <p>๒. กองคลัง</p> <p>๒.๑ งานการเงิน</p> <p>๒.๒ งานบัญชี</p> <p>๒.๓ งานพัฒนาและจัดเก็บรายได้</p> <p>๒.๔ งานทะเบียนทรัพย์สินและพัสดุ</p> <p>๓. กองช่าง</p> <p>๓.๑ งานก่อสร้าง</p> <p>๓.๒ งานออกแบบและควบคุมอาคาร</p> <p>๓.๓ งานประสานสาธารณสุขปเือก</p> <p>๓.๔ งานผังเมือง</p>	<p>๑. สำนักงานปลัด อบต.</p> <p>๑.๑ งานฝ่ายบริหารทั่วไป</p> <p>๑.๒ งานนโยบายและแผน</p> <p>๑.๓ งานกฎหมายและคดี</p> <p>๑.๔ งานการเจ้าหน้าที่</p> <p>๑.๕ งานป้องกันและบรรเทาสาธารณภัย</p> <p>๑.๖ งานกิจการสภา อบต.</p> <p>๑.๗ งานส่งเสริมสุขภาพและสาธารณสุข</p> <p>๒. กองคลัง</p> <p>๒.๑ งานการเงิน</p> <p>๒.๒ งานบัญชี</p> <p>๒.๓ งานพัฒนาและจัดเก็บรายได้</p> <p>๒.๔ งานทะเบียนทรัพย์สินและพัสดุ</p> <p>๓. กองช่าง</p> <p>๓.๑ งานก่อสร้าง</p> <p>๓.๒ งานออกแบบและควบคุมอาคาร</p> <p>๓.๓ งานประสานสาธารณสุขปเือก</p> <p>๓.๔ งานผังเมือง</p>	

โครงสร้างตามแผนอัตรากำลังปัจจุบัน	โครงสร้างตามแผนอัตรากำลังใหม่	หมายเหตุ
<p>๔.กองการศึกษา</p> <p>๔.๑ งานบริหารการศึกษา</p> <p>๔.๒ งานส่งเสริมการโรงเรียน</p> <p>๔.๓ งานศูนย์พัฒนาเด็กเล็ก</p> <p>๔.๔ งานส่งเสริมการศึกษาศาสนาและวัฒนธรรม</p> <p>๔.๕ งานกีฬาและสันทนาการ</p> <p>๕.กองสวัสดิการสังคม</p> <p>๕.๑ งานสวัสดิการและพัฒนาชุมชน</p> <p>๕.๒ งานสังคมสงเคราะห์</p> <p>๕.๓ งานส่งเสริมอาชีพและพัฒนา</p>	<p>๔.กองการศึกษา</p> <p>๔.๑ งานบริหารการศึกษา</p> <p>๔.๒ งานส่งเสริมการโรงเรียน</p> <p>๔.๓ งานศูนย์พัฒนาเด็กเล็ก</p> <p>๔.๔ งานส่งเสริมการศึกษาศาสนาและวัฒนธรรม</p> <p>๔.๕ งานกีฬาและสันทนาการ</p> <p>๕.กองสวัสดิการสังคม</p> <p>๕.๑ งานสวัสดิการและพัฒนาชุมชน</p> <p>๕.๒ งานสังคมสงเคราะห์</p> <p>๕.๓ งานส่งเสริมอาชีพและพัฒนาสตรี</p> <p>๖. หน่วยควบคุมภายใน</p>	

๘.๒ การวิเคราะห์การกำหนดตำแหน่ง

องค์การบริหารส่วนตำบลหนองไผ่ อำเภอธวัชบุรี จังหวัดร้อยเอ็ด ได้กำหนดและวิเคราะห์ภารกิจตำแหน่งหน้าที่สภาพและปริมาณงานเรียบร้อยแล้ว และสามารถนำผลมาวิเคราะห์ตำแหน่งมาจัดทำแผนอัตรากำลัง ๓ ปี ประจำปีงบประมาณ ๒๕๖๕-๒๕๖๖ ดังนี้

แผนอัตรากำลัง ๓ ปี ระหว่างปี พ.ศ. ๒๕๖๕-๒๕๖๖

ส่วนราชการ	กรอบ อัตรากำลัง เดิม	อัตรากำลังที่คาดว่าจะ จะต้องใช้ใน ช่วง ระยะเวลา ๓ ปีข้างหน้า			เพิ่ม/ลด			หมายเหตุ
		๒๕๖๕	๒๕๖๖	๒๕๖๗	๒๕๖๕	๒๕๖๖	๒๕๖๗	
นักบริหารงานอบต.(ปลัด อบต.) ระดับกลาง	๑	๑	๑	๑	-	-	-	
นักบริหารงานอบต.(รองปลัดอบต.) ระดับต้น	๑	๑	๑	๑	-	-	-	
สำนักงานปลัด								
นักบริหารงานทั่วไป(หัวหน้าสำนักงานปลัด)ระดับต้น	๑	๑	๑	๑	-	-	-	
นักบริหารงานทั่วไป(หัวหน้าฝ่ายบริหารงานทั่วไป)ระดับต้น	๑	๑	๑	๑	-	-	-	
นักจัดการทั่วไป ปฏิบัติการ/ชำนาญการ	๑	๑	๑	๑	-	-	-	
นักทรัพยากรบุคคล ปฏิบัติการ/ชำนาญการ	๑	๑	๑	๑	-	-	-	
นักวิเคราะห์นโยบายและแผน ปฏิบัติการ/ชำนาญการ	๑	๑	๑	๑	-	-	-	
นิติกร ปฏิบัติการ/ชำนาญการ	๑	๑	๑	๑	-	-	-	
นักป้องกันและบรรเทาสาธารณภัย ปฏิบัติการ/ชำนาญการ	๑	๑	๑	๑	-	-	-	
เจ้าพนักงานธุรการ ปฏิบัติงาน/ชำนาญงาน	๒	๒	๒	๒	-	-	-	
พนักงานจ้างตามภารกิจ								
ผู้ช่วยนักวิชาการเกษตร	๑	๑	๑	๑	-	-	-	
ผู้ช่วยนักวิเคราะห์นโยบายและแผน	๑	๑	๑	๑	-	-	-	
ผู้ช่วยเจ้าพนักงานธุรการ	๒	๒	๒	๒	-	-	-	
ผู้ช่วยเจ้าพนักงานป้องกันและบรรเทาสาธารณภัย	๒	๒	๒	๒	-	-	-	
ผู้ช่วยเจ้าพนักงานประชาสัมพันธ์	๑	๑	๑	๑	-	-	-	
ผู้ช่วยเจ้าพนักงานเกษตร	๑	๑	๑	๑	-	-	-	
นักการภารโรง	๑	๑	๑	๑	-	-	-	
พนักงานจ้างทั่วไป								
คนงานทั่วไป	๓	๓	๓	๓	-	-	-	

	กรอบ	อัตรากำลังที่คาดว่าจะ จะต้องใช้ใน ช่วง	เพิ่ม/ลด	
--	------	---	----------	--

ส่วนราชการ	กรอบ อัตรา กำลัง เดิม	อัตราตำแหน่งที่คาดว่าจะ ต้องใช้ในช่วง ระยะเวลา ๓ ปีข้างหน้า			เพิ่ม/ลด			หมายเหตุ
		๒๕๖๔	๒๕๖๕	๒๕๖๖	๒๕๖๔	๒๕๖๕	๒๕๖๖	
กองการศึกษา								
นักบริหารการศึกษา ผอ.กองศึกษา ระดับต้น	๑	๑	๑	๑	-	-	-	
นักวิชาการศึกษา ปฏิบัติการ/ชำนาญการ	๑	๑	๑	๑	-	-	-	
นักสันทนการ ปฏิบัติการ/ชำนาญการ	๑	๑	๑	๑	-	-	-	
เจ้าพนักงานธุรการ ปฏิบัติงาน/ชำนาญงาน	๑	๑	๑	๑	-	-	-	
ครู	๓	๓	๓	๓	-	-	-	
ครูผู้ช่วย	-	๓	๓	๓	-	-	-	ขอรับการ สรรหาจาก กรม
พนักงานจ้างตามภารกิจ								
ผู้ช่วยครูผู้ดูแลเด็กปฐมวัย	๒	๒	๒	๒	-	-	-	
ผู้ช่วยนักสันทนการ	๑	๑	๑	๑	-	-	-	
ผู้ช่วยเจ้าพนักงานศูนย์เยาวชน	๑	๑	๑	๑	-	-	-	
พนักงานจ้างทั่วไป								
ผู้ดูแลเด็ก	๓	๓	๓	๓	-	-	-	
กองสวัสดิการสังคม								
นักบริหารสวัสดิการสังคม ผอ.สวัสดิการสังคม ระดับต้น	๑	๑	๑	๑	-	-	-	
นักพัฒนาชุมชน ปฏิบัติการ/ชำนาญการ	๒	๒	๒	๒	-	-	-	
จพง.พัฒนาชุมชน (ลูกจ้างประจำ)	๑	๑	๑	๑	-	-	-	
พนักงานจ้างทั่วไป								
คนงานทั่วไป	๑	๑	๑	๑	-	-	-	
รวม	๖๘	๖๘	๖๘	๖๘	-	-	-	-

๙. ภาระค่าใช้จ่ายเกี่ยวกับเงินเดือนและประโยชน์ตอบแทนอื่น

- ๑) อบท.หนองไผ่ มีอัตรากำลัง
- ๒) ตำแหน่งว่าง ไม่มี
- ๓) ตั้งงบประมาณรายจ่ายประจำปี ๒๕๖๔ มาจากข้อบัญญัติงบประมาณรายจ่าย ประจำปี ๒๕๖๓ ๔๖,๔๘๘,๐๐๐ บาท ดังนี้

ที่	ปี ๒๕๖๔	ปี ๒๕๖๕	ปี ๒๕๖๖
๑	๔๖,๔๘๘,๐๐๐*๕/๑๐๐ ๒,๓๒๔,๔๐๐ ๔๘,๘๑๒,๔๐๐	๔๘,๘๑๒,๔๐๐*๕/๑๐๐ ๒,๔๔๐,๖๒๐ ๕๑,๒๕๓,๐๒๐	๕๑,๒๕๓,๐๒๐*๕/๑๐๐ ๒,๕๖๒,๖๕๑ ๕๓,๘๑๕,๖๗๑

หมายเหตุ การตั้งงบประมาณรายจ่ายประจำปี ให้เป็นไปตามแนวทางการจัดทำงบประมาณรายจ่ายประจำปีขององค์กรปกครองส่วนท้องถิ่น โดยประมาณการใกล้เคียงกับปีงบประมาณที่ผ่านมา หรือปีถัดไปเพิ่ม ๕%

๙. ภาวะค่าใช้จ่ายเกี่ยวกับเงินเดือนและประโยชน์ตอบแทนอื่น

องค์การบริหารส่วนตำบลหนองไผ่ ได้นำผลงานวิเคราะห์อัตราค่าจ้าง มาคำนวณภาวะค่าใช้จ่ายด้านการบริหารงานบุคคล เพื่อควบคุมการใช้จ่ายด้านบริหารงานบุคคลไม่เกินกว่าร้อยละ ๔๐ ของงบประมาณรายจ่ายประจำปี ดังนี้

ที่	ชื่อสายงาน	ระดับตำแหน่ง	จำนวนทั้งหมด	จำนวนที่มีอยู่(๑)			อัตราตำแหน่งที่คาดว่าจะต้องใช้เวลา ๓ ปีข้างหน้า			ภาวะค่าใช้จ่ายที่เพิ่มขึ้น(๒)						หมายเหตุ
				คน	จำนวนเงิน	เงินประจำตำแหน่ง	ระยะเวลา ๓ ปีข้างหน้า			๒๕๖๔	๒๕๖๕	๒๕๖๖	๒๕๖๔	๒๕๖๕	๒๕๖๖	
							๖๔	๖๕	๖๖							
๑	ปลัด อบต.	กลาง	๑	๑	๖๑๘,๒๔๐	๑๖๘,๐๐๐				๒๐,๕๒๐	๒๐,๗๖๐	๒๑,๒๔๐	๘๐๖,๗๖๐	๘๒๗,๕๒๐	๘๔๘,๗๖๐	๕๑,๕๒๐
๒	รองปลัดอบต.	ต้น		๑	๓๘๙,๔๐๐	๔๒,๐๐๐				๑๓,๓๒๐	๑๓,๔๔๐	๑๓,๐๘๐	๔๔๔,๗๒๐	๔๕๘,๑๖๐	๔๗๑,๒๔๐	๓๒,๔๕๐
	สำนักปลัด อบต.															
๓	หน.สำนักปลัด	ต้น	๑	๑	๔๐๙,๓๒๐	๔๒,๐๐๐				๑๓,๓๒๐	๑๓,๐๘๐	๑๓,๒๐๐	๔๖๔,๖๔๐	๔๗๗,๗๒๐	๔๙๐,๙๒๐	๓๔,๑๑๐
๔	หน.ฝ่าย	ต้น	๑	๑	๒๘๒,๖๐๐	๑๘,๐๐๐				๑๑,๒๘๐	๑๑,๗๖๐	๑๑,๘๘๐	๓๑๑,๘๘๐	๓๒๓,๖๔๐	๓๓๕,๕๒๐	๒๓,๕๕๐
๕	นักจัดการงานทั่วไป	ปก	๑	๑	๒๗๕,๗๖๐	-				๘,๗๖๐	๙,๒๔๐	๙,๔๘๐	๒๘๔,๕๒๐	๒๙๓,๗๖๐	๓๐๓,๒๔๐	๒๒,๙๘๐
๖	นักทรัพยากรบุคคล	ชก	๑	๑	๓๔๙,๓๒๐	-				๑๓,๓๒๐	๑๓,๔๔๐	๑๓,๓๒๐	๓๖๒,๖๔๐	๓๗๖,๐๘๐	๓๘๙,๔๐๐	๒๙,๑๑๐
๗	นักวิเคราะห์	ชก	๑	๑	๓๕๖,๑๖๐	-				๑๓,๓๒๐	๑๓,๐๘๐	๑๓,๔๔๐	๓๖๙,๔๘๐	๓๘๒,๕๖๐	๓๙๖,๐๐๐	๒๙,๖๘๐
๘	นิติกร	ชก	๑	๑	๓๔๙,๓๒๐	๙๖,๐๐๐				๑๓,๓๒๐	๑๓,๔๔๐	๑๓,๓๒๐	๔๕๘,๖๔๐	๔๗๒,๐๘๐	๔๘๕,๔๐๐	๒๙,๑๑๐
๙	นักป้องกันและบรรเทา	ปก	๑	๑	๒๔๙,๒๔๐	-				๘,๗๖๐	๘,๗๖๐	๙,๐๐๐	๒๕๘,๐๐๐	๒๖๖,๗๖๐	๒๗๕,๗๖๐	๒๐,๗๗๐
๑๐	จพง.ธุรการ	ชง	๑	๑	๒๘๕,๘๔๐	-				๑๐,๙๒๐	๑๑,๑๖๐	๑๑,๐๔๐	๒๙๖,๗๖๐	๓๐๗,๙๒๐	๓๑๘,๙๖๐	๒๓,๘๒๐
๑๑	จพง.ธุรการ	ชง	๑	๑	๒๔๙,๓๖๐	-				๑๐,๐๘๐	๑๐,๔๔๐	๑๐,๕๖๐	๒๕๙,๔๔๐	๒๖๙,๘๘๐	๒๘๐,๔๔๐	๒๐,๗๘๐

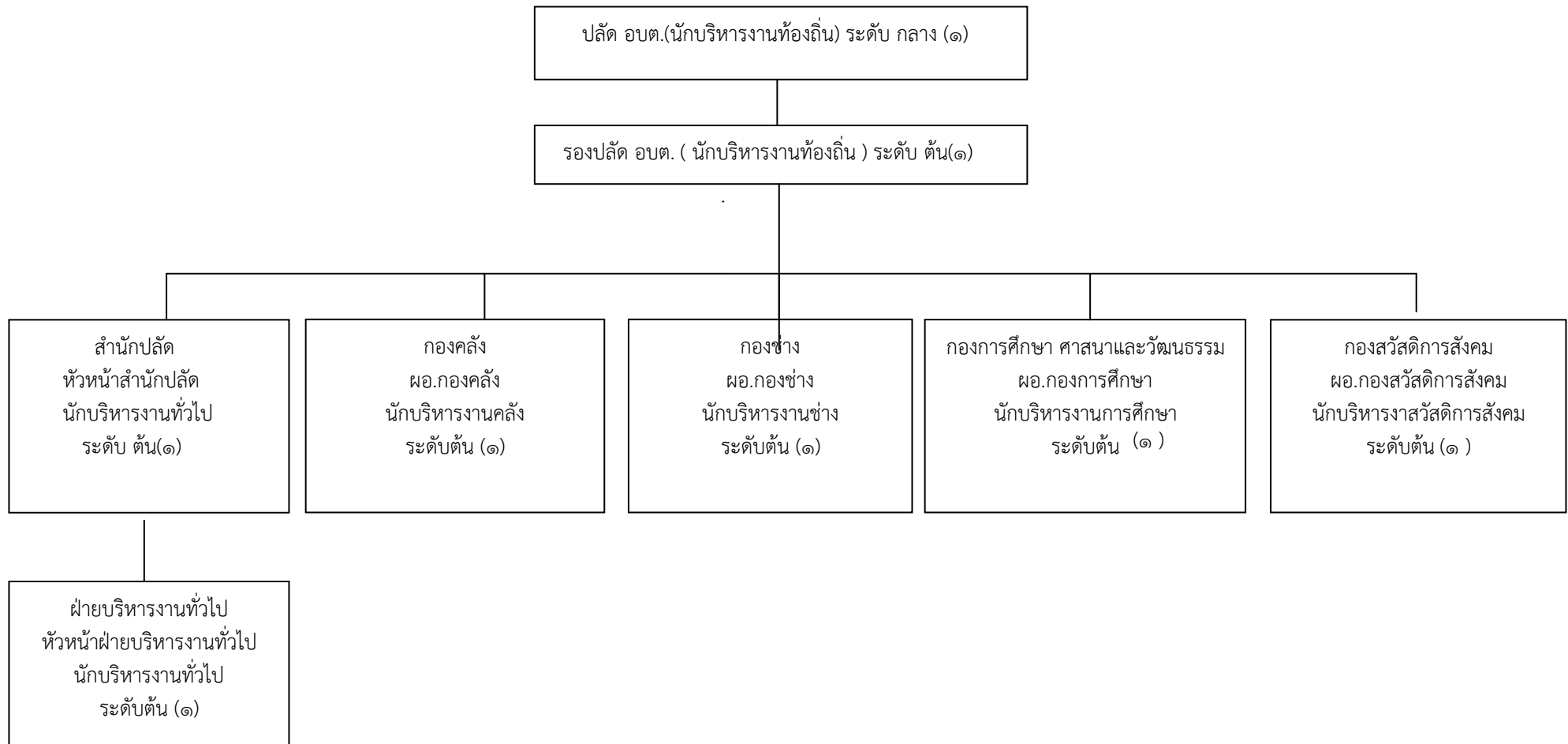
ที่	ชื่อสายงาน	ระดับตำแหน่ง	จำนวนทั้งหมด	จำนวนที่มีอยู่(๑)			อัตราตำแหน่งที่คาดว่าจะต้องใช้ในช่วงระยะเวลาปีข้างหน้า			ภาระค่าใช้จ่ายที่เพิ่มขึ้น(๒)						หมายเหตุ
				คน	จำนวนเงิน	เงินประจำตำแหน่ง	ปี			๒๕๖๔	๒๕๖๕	๒๕๖๖	๒๕๖๔	๒๕๖๕	๒๕๖๖	
							๖๔	๖๕	๖๖							
	กองคลัง															
๒๔	ผู้อำนวยการกองคลัง	ต้น	๑	๑	๓๖๙,๔๘๐	๔๒,๐๐๐				๑๓,๐๘๐	๑๓,๔๔๐	๑๓,๓๒๐	๔๒๔,๕๖๐	๔๓๘,๐๐๐	๔๕๑,๓๒๐	๓๐,๗๙๐
๒๕	นวช.การเงินและบัญชี	ชก	๑	๑	๓๔๙,๓๒๐	-				๑๓,๓๒๐	๑๓,๔๔๐	๑๓,๓๒๐	๓๖๒,๖๔๐	๓๗๖,๐๘๐	๓๘๙,๔๐๐	๒๙,๑๑๐
๒๖	จพง.การเงินและบัญชี	ชง	๑	๑	๒๖๙,๘๘๐	-				๑๐,๕๖๐	๑๐,๘๐๐	๑๑,๐๔๐	๒๘๐,๔๔๐	๒๙๑,๒๔๐	๓๐๒,๒๘๐	๒๒,๔๙๐
๒๗	จพง.พัสดุ	ปง	๑	๑	๑๙๒,๓๖๐	-				๗,๔๔๐	๗,๔๔๐	๗,๓๒๐	๑๙๙,๘๐๐	๒๐๗,๒๔๐	๒๑๔,๕๖๐	๑๖,๐๓๐
	(ลูกจ้างประจำ)				-											
๒๘	จพง.การเงินและบัญชี		๑		๒๒๙,๒๐๐	-				๑๑,๒๘๐	๗,๖๘๐	๑๔,๘๘๐	๒๔๐,๔๘๐	๒๔๘,๑๖๐	๒๖๓,๐๔๐	๑๙,๑๐๐
	พนักงานจ้าง				-											
๒๙	ผช.จพง.การเงินและบัญชี		๑	๑	๑๕๓,๔๘๐	-				๖,๒๔๐	๖,๔๘๐	๖,๗๒๐	๑๕๙,๗๒๐	๑๖๖,๒๐๐	๑๗๒,๙๒๐	๑๒,๗๙๐
๓๐	ผช.จพง.พัสดุ		๑	๑	๑๕๑,๘๐๐	-				๖,๑๒๐	๖,๓๖๐	๖,๖๐๐	๑๕๗,๙๒๐	๑๖๔,๒๘๐	๑๗๐,๘๘๐	๑๒,๖๕๐
๓๑	ผช.จพง.จัดเก็บรายได้		๑	๑	๑๓๖,๖๘๐	-				๕,๕๒๐	๕,๗๖๐	๖,๐๐๐	๑๔๒,๒๐๐	๑๔๗,๙๖๐	๑๕๓,๙๖๐	๑๑,๓๙๐
๓๒	ผช.จพง.ธุรการ		๑	๑	๑๔๒,๔๔๐	-				๕,๗๖๐	๖,๐๐๐	๖,๒๔๐	๑๔๘,๒๐๐	๑๕๔,๒๐๐	๑๖๐,๔๔๐	๑๑,๘๗๐
๓๓	ผช.จพง.จัดเก็บรายได้		๑	๑	๑๓๗,๑๖๐	-				๕,๕๒๐	๕,๗๖๐	๖,๐๐๐	๑๔๒,๖๘๐	๑๔๘,๔๔๐	๑๕๔,๔๔๐	๑๑,๔๓๐
๓๔	ผช.จพง.คลัง		๑	๑	๑๓๗,๗๖๐	-				๕,๕๒๐	๕,๗๖๐	๖,๐๐๐	๑๔๓,๒๘๐	๑๔๙,๐๔๐	๑๕๕,๐๔๐	๑๑,๔๘๐

ที่	ชื่อสายงาน	ระดับตำแหน่ง	จำนวนทั้งหมด	จำนวนที่มีอยู่(๑)			อัตราตำแหน่งที่คาดว่าจะใช้ในช่วงระยะเวลาปีข้างหน้า			ภาระค่าใช้จ่ายที่เพิ่มขึ้น(๒)						หมายเหตุ
				คน	จำนวนเงิน	เงินประจำตำแหน่ง	ปี			๒๕๖๔	๒๕๖๕	๒๕๖๖	ค่าใช้จ่ยารวม(๓)			
							๖๔	๖๕	๖๖				๒๕๖๔	๒๕๖๕	๒๕๖๖	
	กองช่าง															
๓๕	ผอ.กองช่าง	ต้น	๑	๑	๓๕๖,๑๖๐	๔๒,๐๐๐				๑๓,๓๒๐	๑๓,๐๘๐	๑๓,๔๔๐	๔๑๑,๔๘๐	๔๒๔,๕๖๐	๔๓๘,๐๐๐	๒๙,๖๘๐
๓๖	นายช่างโยธา	ชง	๑	๑	๒๙๖,๗๖๐	-				๑๑,๑๖๐	๑๑,๐๔๐	๑๐,๙๒๐	๓๐๗,๙๒๐	๓๑๘,๙๖๐	๓๒๙,๘๘๐	๒๔,๗๓๐
	พนักงานจ้าง				-											
๓๗	ผช.นายช่างไฟฟ้า		๑	๑	๑๓๒,๔๘๐	-				๕,๔๐๐	๕,๕๒๐	๖,๐๐๐	๑๓๗,๘๘๐	๑๔๓,๔๐๐	๑๔๙,๔๐๐	๑๑,๐๔๐
๓๘	ผช.จพง.ประปา		๑	๑	๑๕๓,๓๖๐	-				๖,๒๔๐	๖,๔๘๐	๖,๗๒๐	๑๕๙,๖๐๐	๑๖๖,๐๘๐	๑๗๒,๘๐๐	๑๒,๗๘๐
๓๙	ผช.นายช่างโยธา		๑	๑	๑๔๒,๒๐๐	-				๕,๗๖๐	๖,๐๐๐	๖,๒๔๐	๑๔๗,๙๖๐	๑๕๓,๙๖๐	๑๖๐,๒๐๐	๑๑,๘๕๐
๔๐	ผช.จนท.การประปา		๑	๑	๑๔๒,๒๐๐	-				๕,๗๖๐	๖,๐๐๐	๖,๒๔๐	๑๔๗,๙๖๐	๑๕๓,๙๖๐	๑๖๐,๒๐๐	๑๑,๘๕๐
๔๑	ผช.นายช่างเขียนแบบ		๑	๑	๑๓๙,๓๒๐	-				๕,๖๔๐	๕,๘๘๐	๖,๑๒๐	๑๔๔,๙๖๐	๑๕๐,๘๘๐	๑๕๖,๙๖๐	๑๑,๖๑๐
๔๒	ผช.จพง.ธุรการ		๑	๑	๑๔๒,๕๖๐	-				๕,๗๖๐	๖,๐๐๐	๖,๒๔๐	๑๔๘,๓๒๐	๑๕๔,๓๒๐	๑๖๐,๕๖๐	๑๑,๘๘๐
๔๓	ผช.นายช่างสำรวจ		๑	๑	๑๓๘,๔๘๐	-				๕,๖๔๐	๕,๘๘๐	๖,๐๐๐	๑๔๔,๑๒๐	๑๕๐,๐๐๐	๑๕๖,๐๐๐	๑๑,๕๔๐
๔๔	ผช.นายช่างไฟฟ้า		๑	๑	๑๓๘,๐๐๐	-				๕,๕๒๐	๕,๗๖๐	๖,๐๐๐	๑๔๓,๕๒๐	๑๔๙,๒๘๐	๑๕๕,๒๘๐	๑๑,๕๐๐
๔๕	ผช.นายช่างเครื่องกล		๑	๑	๑๓๕,๙๖๐	-				๕,๕๒๐	๕,๗๖๐	๖,๐๐๐	๑๔๑,๔๘๐	๑๔๗,๒๔๐	๑๕๓,๒๔๐	๑๑,๓๓๐

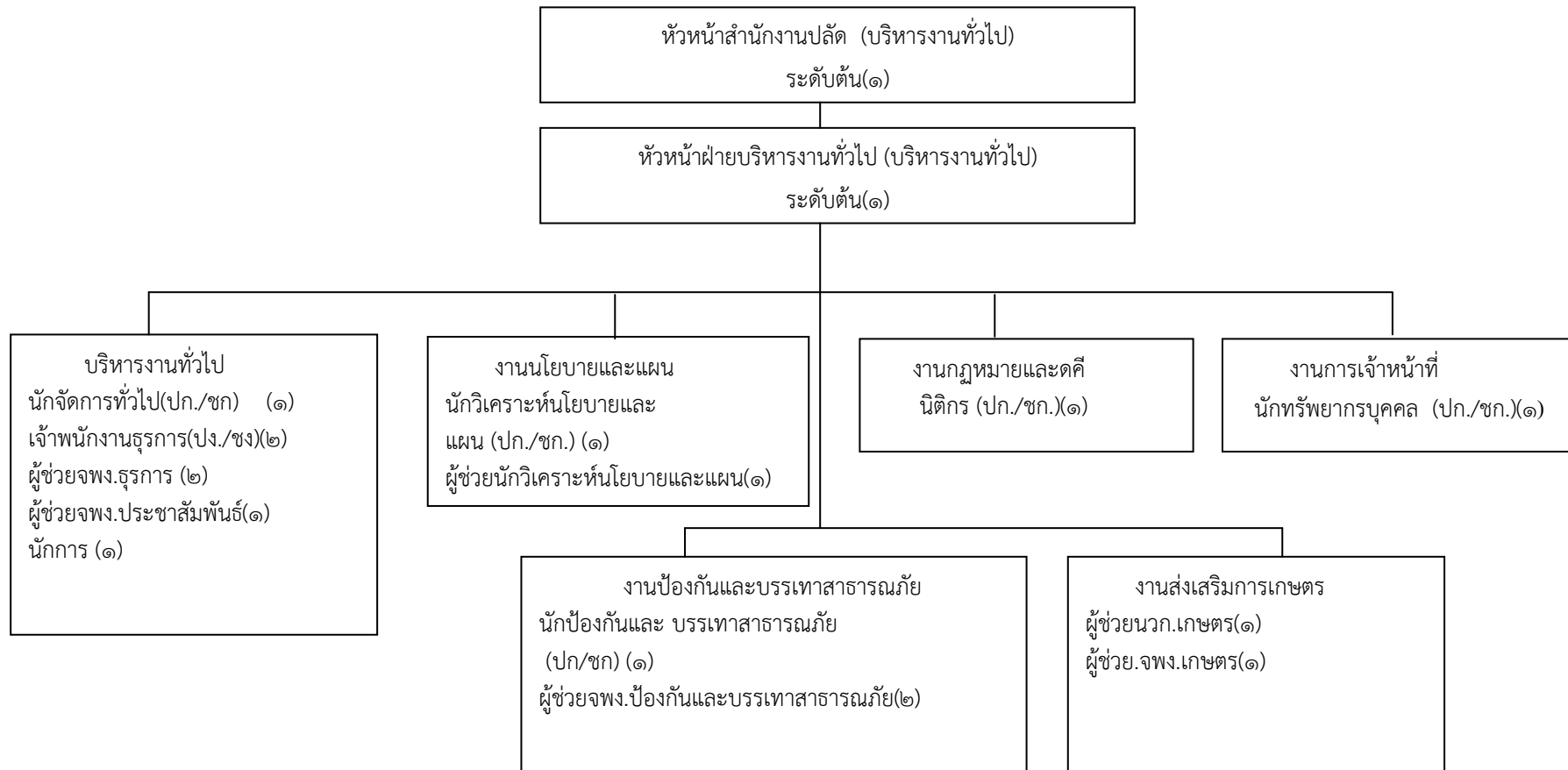
ที่	ชื่อสายงาน	ระดับตำแหน่ง	จำนวนทั้งหมด	จำนวนที่มีอยู่(๑)			อัตราตำแหน่งที่คาดว่าจะใช้ในช่วงระยะเวลา ๓ ปีข้างหน้า			ภาระค่าใช้จ่ายที่เพิ่มขึ้น(๒)						หมายเหตุ
				คน	จำนวนเงิน	เงินประจำตำแหน่ง	ปี			๒๕๖๔	๒๕๖๕	๒๕๖๖	ค่าใช้จ่ยรวม(๓)			
							๖๔	๖๕	๖๖				๒๕๖๔	๒๕๖๕	๒๕๖๖	
	กองสวัสดิการสังคม															
๖๓	ผอ.กองสวัสดิการสังคม	ต้น	๑	๑	๓๒๓,๗๖๐	๔๒,๐๐๐				๑๒,๖๐๐	๑๒,๙๖๐	๑๓,๓๒๐	๓๗๘,๓๖๐	๓๙๑,๓๒๐	๔๐๔,๖๔๐	๒๖,๙๘๐
๖๔	นักพัฒนาชุมชน	ชก	๑	๑	๓๓๖,๓๖๐	-				๑๒,๙๖๐	๑๓,๓๒๐	๑๓,๔๔๐	๓๔๙,๓๒๐	๓๖๒,๖๔๐	๓๗๖,๐๘๐	๒๘,๐๓๐
๖๕	นักพัฒนาชุมชน	ชก	๑	๑	๓๔๒,๗๒๐	-				๑๓,๔๔๐	๑๓,๓๒๐	๑๓,๐๘๐	๓๕๖,๑๖๐	๓๖๙,๔๘๐	๓๘๒,๕๖๐	๒๘,๕๖๐
	(ลูกจ้างประจำ)				-											
๖๖	จพง.พัฒนาชุมชน		๑	๑	๒๒๙,๒๐๐	-				๑๑,๒๘๐	๗,๖๘๐	๑๔,๘๘๐	๒๔๐,๔๘๐	๒๔๘,๑๖๐	๒๖๓,๐๔๐	๑๙,๑๐๐
	พนักงานจ้าง															
๖๗	คนงานทั่วไป ๓		๑	๑	๑๐๘,๐๐๐	-				๑๐๘,๐๐๐	๑๐๘,๐๐๐	๑๐๘,๐๐๐	๑๐๘,๐๐๐	๑๐๘,๐๐๐	๑๐๘,๐๐๐	๙,๐๐๐
(๔)	รวม									๑,๒๒๙,๗๖๐	๑,๒๓๒,๘๘๐	๑,๒๕๖,๑๖๐	๑๔,๐๒๘,๙๖๐	๑๔,๕๐๕,๘๘๐	๑๕,๐๐๖,๐๐๐	
(๕)	ประมาณการประโยชน์ตอบแทนอื่น ร้อยละ ๑๕												๒,๑๐๔,๓๔๔	๒,๑๗๕,๘๗๖	๒,๒๕๐,๙๐๐	
(๖)	รวมเป็นค่าใช้จ่ายบุคคลทั้งสิ้น												๑๖,๑๓๓,๓๐๔	๑๖,๖๘๑,๗๕๖	๑๗,๒๕๖,๙๐๐	
(๗)	คิดร้อยละ๔๐งบประมาณรายจ่ายประจำปี												๓๓.๐๕	๓๒.๕๕	๓๒.๐๗	

๑๐. แผนภูมิโครงสร้างการแบ่งส่วนราชการตามแผนอัตรากำลัง ๓ ปี

๑๐. โครงสร้างส่วนราชการ อบต.หนองไผ่ กรอบอัตรากำลัง ๓ ปี อบต.หนองไผ่

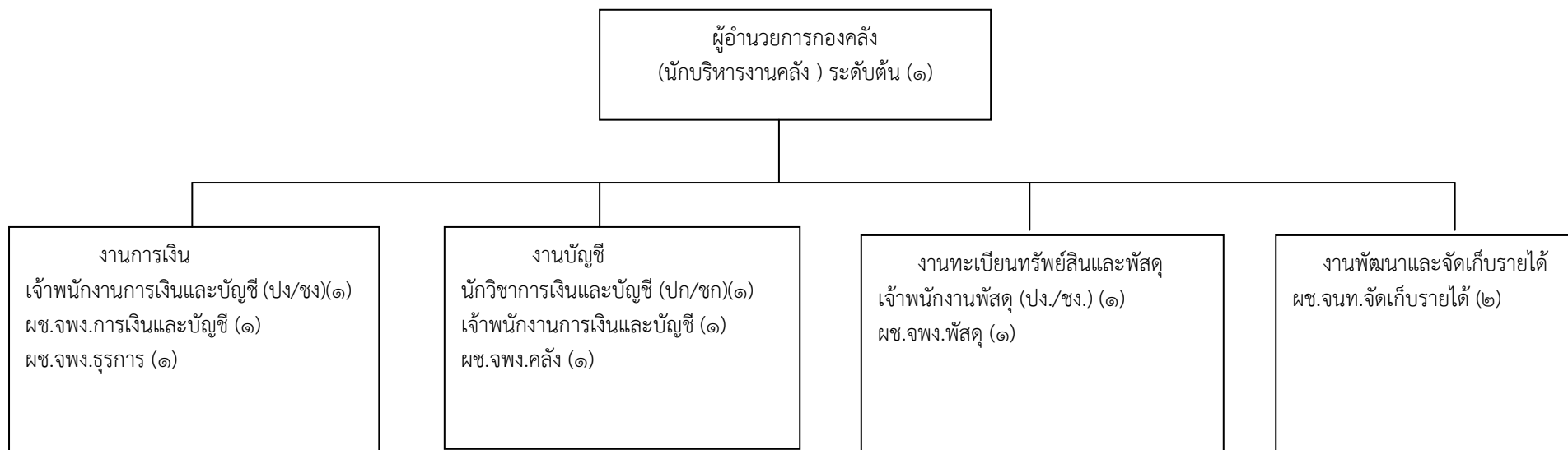


โครงสร้างสำนักงานปลัด



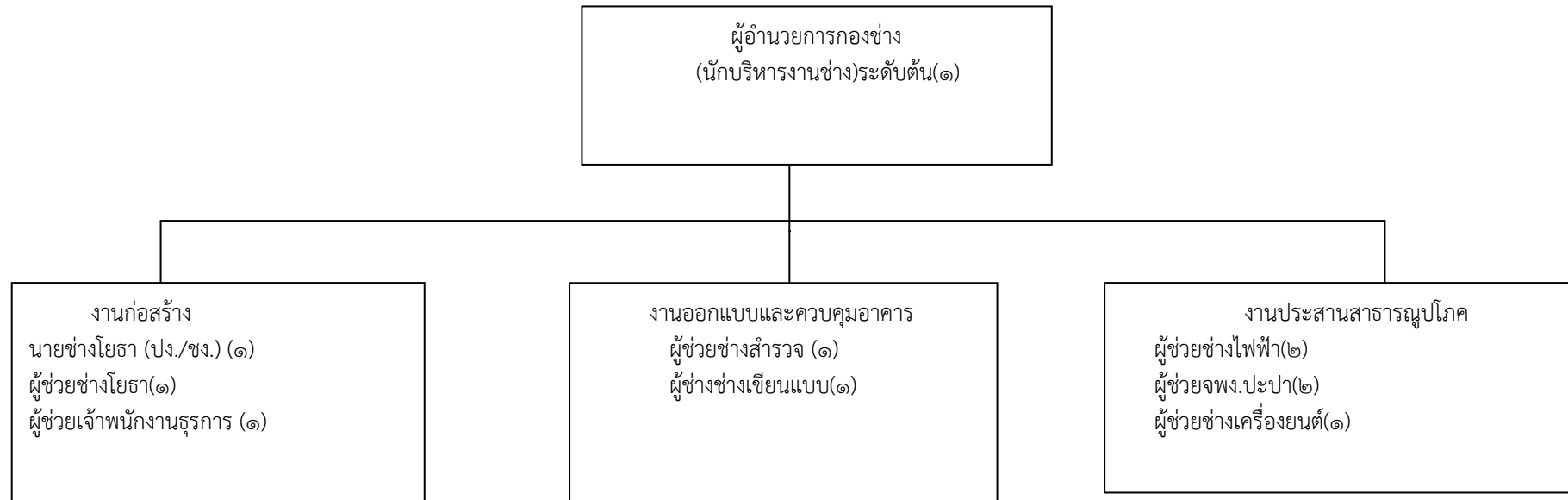
ระดับ	อำนวยการท้องถิ่น			วิชาการ				ทั่วไป			ลูกจ้างประจำ	พนักงานจ้าง		รวม
	ต้น	กลาง	สูง	ปฏิบัติการ	ชำนาญการ	ชำนาญการพิเศษ	เชี่ยวชาญ	ปฏิบัติงาน	ชำนาญงาน	อาวุโส		ภารกิจ	ทั่วไป*	
จำนวน	๒	-	-	๑	๓	-	-		๓	-	-	๙	๓	๒๑

กองคลัง



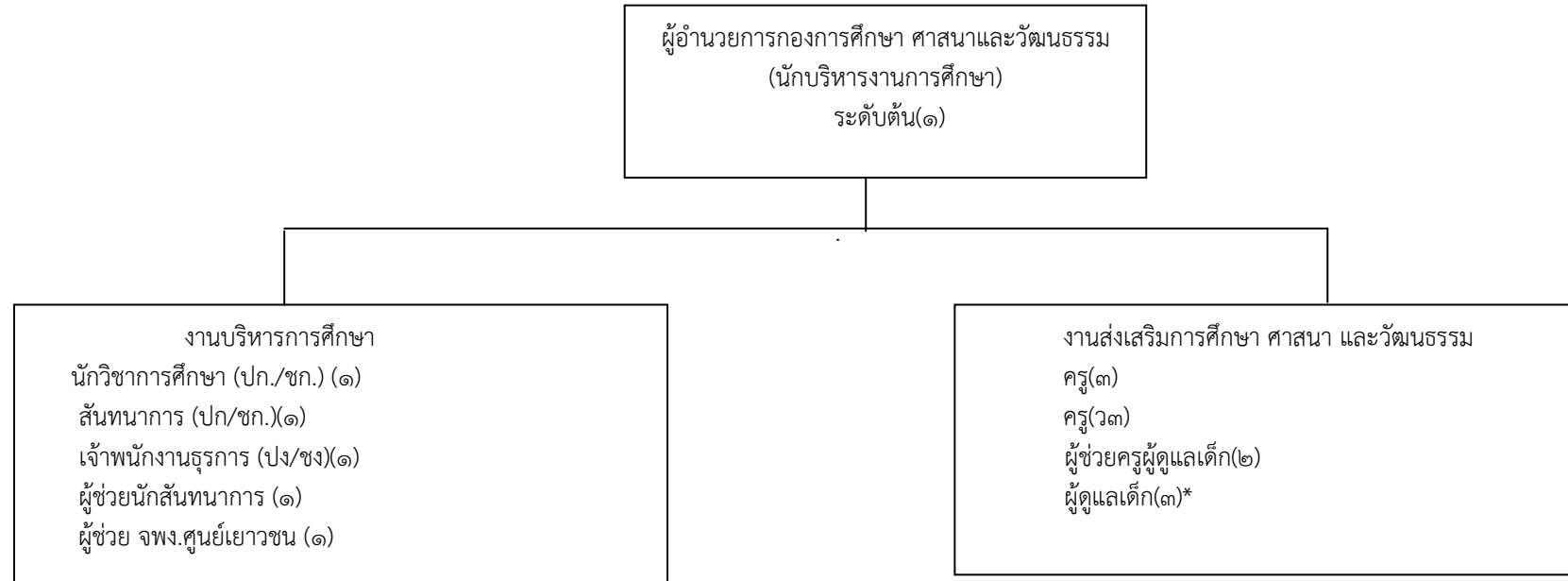
ระดับ	อำนาจการท้องถิ่น			วิชาการ				ทั่วไป			ลูกจ้างประจำ	พนักงานจ้าง		รวม
	ต้น	กลาง	สูง	ปฏิบัติการ	ชำนาญการ	ชำนาญการพิเศษ	เชี่ยวชาญ	ปฏิบัติงาน	ชำนาญงาน	อาวุโส		ภารกิจ	ทั่วไป*	
จำนวน	๑	-	-	-	๑	-	-	๑	๑	-	๑	๖		๑๑

กองช่าง



ระดับ	อำนาจการท้องถิ่น			วิชาการ				ทั่วไป			ลูกจ้างประจำ	พนักงานจ้าง		รวม
	ต้น	กลาง	สูง	ปฏิบัติการ	ชำนาญการ	ชำนาญการพิเศษ	เชี่ยวชาญ	ปฏิบัติงาน	ชำนาญงาน	อาวุโส		ภารกิจ	ทั่วไป*	
จำนวน	๑	-	-	-	-	-	-	-	๑	-	-	๙		๑๑

กองการศึกษา



ระดับ	อำนาจการท้องถิ่น			วิชาการ				ทั่วไป			ลูกจ้างประจำ	พนักงานจ้าง		รวม
	ต้น	กลาง	สูง	ปฏิบัติการ	ชำนาญการ	ชำนาญการพิเศษ	เชี่ยวชาญ	ปฏิบัติงาน	ชำนาญงาน	อาวุโส		ภารกิจ	ทั่วไป*	
จำนวน	๑	-	-	-	๒	-	-	-	๑	-	-	๔	๓	๑๑

กองสวัสดิการสังคม



ระดับ	อำนาจการท้องถิ่น			วิชาการ				ทั่วไป			ลูกจ้างประจำ	พนักงานจ้าง		รวม
	ต้น	กลาง	สูง	ปฏิบัติการ	ชำนาญการ	ชำนาญการพิเศษ	เชี่ยวชาญ	ปฏิบัติงาน	ชำนาญงาน	อาวุโส		ภารกิจ	ทั่วไป*	
จำนวน	๑	-	-	-	๒	-	-	-	-	-	๑	-	๑	๕

๑๑ บัญชีแสดงจัดคนลงสู่ตำแหน่งและการกำหนดเลขที่ตำแหน่งในส่วนราชการ

ที่	ชื่อ สกุล	คุณวุฒิ การศึกษา	กรอบอัตราเก่าเดิม				กรอบอัตราใหม่				ช่องเงินเดือน			หมายเหตุ
			เลขที่ตำแหน่ง	ตำแหน่ง	ประเภท	ระดับ	เลขที่ตำแหน่ง	ตำแหน่ง	ประเภท	ระดับ	เงินเดือน	เงินประจำตำแหน่ง	เงินเพิ่ม อื่นๆ ค่าตอบแทน	
๑	นายอภิชัย บวรโมทย์	รปม.	๔๗-๓-๐๐-๑๑๐๑-๐๐๑	ปลัด อบต. (นักบริหารงานท้องถิ่น)	บท.	กลาง	๔๗-๓-๐๐-๑๑๐๑-๐๐๑	ปลัด อบต. (นักบริหารงานท้องถิ่น)	บท.	กลาง	๕๑,๕๒๐	๗,๐๐๐	๗,๐๐๐	
๒	นส.ชนิษฐา โคตรพูลชัย	รม.	๔๗-๓-๐๐-๑๑๐๑-๐๐๒	รองปลัด อบต. (นักบริหารงานท้องถิ่น)	บท.	ต้น	๔๗-๓-๐๐-๑๑๐๑-๐๐๒	รองปลัด อบต. (นักบริหารงานท้องถิ่น)	บท.	ต้น	๓๒,๔๕๐	๓,๕๐๐		
๓	สำนักปลัด นายจรเดช จรบุรมย์	รปม.	๔๗-๓-๐๑-๐๒๐๑-๐๐๑	หัวหน้าสำนักปลัด (นักบริหารงานทั่วไป)	อท.	ต้น	๔๗-๓-๐๑-๐๒๐๑-๐๐๑	หัวหน้าสำนักปลัด (นักบริหารงานทั่วไป)	อท.	ต้น	๓๔,๑๑๐	๓,๕๐๐		
๔	นส.สุกัญญา บุญวิเศษ	รปม.	๔๗-๓-๐๑-๒๑๐๑-๐๐๒	หน.ฝ่ายบริหารงาน ทั่วไป	อท.	ต้น	๔๗-๓-๐๑-๒๑๐๑-๐๐๒	หน.ฝ่ายบริหารงาน ทั่วไป	อท.	ต้น	๒๓,๕๕๐	๑,๕๐๐		
๕	นส.จุฬาพรรณ รอดเลี้ยง	วท.บ.	๔๗-๓-๐๑-๓๑๐๑-๐๐๑	นักจัดการทั่วไป	วิชาการ	ชก.	๔๗-๓-๐๑-๓๑๐๑-๐๐๑	นักจัดการทั่วไป	วิชาการ	ชก.	๒๒,๙๘๐			
๖	นางปริญญา บุญลือ	รม.	๔๗-๓-๐๑-๓๑๐๒-๐๐๑	นักทรัพยากรบุคคล	วิชาการ	ชก.	๔๗-๓-๐๑-๓๑๐๒-๐๐๑	นักทรัพยากรบุคคล	วิชาการ	ชก.	๒๙,๑๑๐			
๗	นางจันทร์เพ็ญ วินทะไชย	คป.	๔๗-๓-๐๑-๓๑๐๑-๐๐๑	นักวิเคราะห์	วิชาการ	ชก.	๔๗-๓-๐๑-๓๑๐๑-๐๐๑	นักวิเคราะห์	วิชาการ	ชก.	๒๙,๖๘๐			
๘	นายภากร คำชมพู	นบ.	๔๗-๓-๐๑-๓๑๐๕-๐๐๑	นิติกร	วิชาการ	ชก.	๔๗-๓-๐๑-๓๑๐๕-๐๐๑	นิติกร	วิชาการ	ชก.	๒๙,๑๑๐	๔,๕๐๐	๓,๕๐๐	
๙	จำเอนเอกพล สารมาตย์	รบ.	๔๗-๓-๐๑-๓๘๐๑-๐๐๑	นักป้องกัน	วิชาการ	ชก.	๔๗-๓-๐๑-๓๘๐๑-๐๐๑	จพง.ธุรการ	วิชาการ	ปก	๒๐,๗๗๐			
๑๐	นางธารารัตน์ ศรีสุธรรม	คป.	๔๗-๓-๐๑-๔๑๐๑-๐๐๑	จพง.ธุรการ	ทั่วไป	ชก.	๔๗-๓-๐๑-๔๑๐๑-๐๐๑	จพง.ธุรการ	ทั่วไป	ชก.	๒๓,๘๒๐			
๑๑	นางวลัยพร รัตนพลแสน	รบ.	๔๗-๓-๐๑-๔๑๐๑-๐๐๒	จพง.ธุรการ	ทั่วไป	ชก.	๔๗-๓-๐๑-๔๑๐๑-๐๐๒	นักป้องกัน	ทั่วไป	ชก.	๒๐,๗๘๐			

บัญชีแสดงจัดคนลงสู่ตำแหน่งและการกำหนดเลขที่ตำแหน่งในส่วนราชการ

ที่	ชื่อ สกุล	คุณวุฒิการศึกษา	กรอบอัตราเก่าเดิม				กรอบอัตราค่าใหม่				ช่องเงินเดือน			หมายเหตุ
			เลขที่ตำแหน่ง	ตำแหน่ง	ประเภท	ระดับ	เลขที่ตำแหน่ง	ตำแหน่ง	ประเภท	ระดับ	เงินเดือน	เงินประจำตำแหน่ง	เงินเพิ่มอื่นๆ เงินค่าตอบแทน	
	พนักงานทั่วไป													
๑๒	นส.หนึ่งฤทัย สิทธิสาร	ร.ป.บ.	-	ผช.นักวิเคราะห์	-	-	-	ผช.นักวิเคราะห์				๑๖,๗๓๐		
๑๓	นายประมวล อูระนันต์	วทบ.	-	ผช.นวกเกษตร	-	-	-	ผช.นวกเกษตร				๑๙,๕๑๐		
๑๔	นส.จรรยาพร บังจันทร์	ปวช.	-	ผช.จพง.ธุรการ	-	-	-	ผช.จพง.ธุรการ				๑๓,๙๙๐		
๑๕	นส.ธรรณูธร โคตะยันต์	ปวช.	-	ผช.จพง.ธุรการ	-	-	-	ผช.จพง.ธุรการ				๑๒,๕๓๐		
๑๖	นายธนาชิต พิลาแดง	ปวช.	-	ผช.จพง.ป้องกัน	-	-	-	ผช.จพง.ป้องกัน				๑๑,๓๙๐		
๑๗	นายธนาชิต พิลาแดง	ปวช.	-	ผช.จพง.ป้องกัน	-	-	-	ผช.จพง.ป้องกัน				๑๑,๐๐๐		
๑๘	นางอภินภรณ์ ภาระเวช	ปวช.	-	ผช.จพง.ประชาฯ	-	-	-	ผช.จพง.ประชาฯ				๑๑,๔๓๐		
๑๙	นายศรารุณี ศรีพูน	ปวช.	-	ผช.จพง.เกษตร	-	-	-	ผช.จพง.เกษตร				๑๑,๐๓๐		
๒๐	นายปิยะ ธรรมศิลป์	ม.๖	-	นักการฯ	-	-	-	นักการฯ				๑๑,๔๓๐		
	พ.จ้างทั่วไป													
๒๑	นายฉลอง สุรเสน	ม.๖	-	คนงานทั่วไป	-	-	-	คนงานทั่วไป				๙,๐๐๐		
๒๒	นายพิเชษฐ์ บุญวิเศษ	ม.๖	-	คนงานทั่วไป	-	-	-	คนงานทั่วไป				๙,๐๐๐		
๒๓	นางทรายเงิน เสนาเมือง	ม.๖	-	คนงานทั่วไป	-	-	-	คนงานทั่วไป				๙,๐๐๐		
	กองคลัง													
๒๔	นางยุพดี เวียงนนท์	บธ.บ.	๔๗-๓-๐๔-๒๑๐๒-๐๐๑	ผอ.กองคลัง	อท	ต้น	๔๗-๓-๐๔-๒๑๐๒-๐๐๑	ผอ.กองคลัง	อท	ต้น	๓๐,๗๙๐	๓,๕๐๐		
๒๕	นางฉวี อินทร์อุ้นโชติ	บธ.บ.	๔๗-๓-๐๔-๓๒๐๑-๐๐๑	นักวิชาการเงินฯ	วิชาการ	ชก	๔๗-๓-๐๔-๓๒๐๑-๐๐๑	นักวิชาการเงินฯ	วิชาการ	ชก	๒๙,๑๑๐			
๒๖	นส.ภารดี เจนเขียวชาญ	บธ.บ.	๔๗-๓-๐๔-๔๒๐๑-๐๐๑	จพง.การเงินฯ	ทั่วไป	ชง	๔๗-๓-๐๔-๔๒๐๑-๐๐๑	จพง.การเงินฯ	ทั่วไป	ชง	๒๒,๔๙๐			
๒๗	นายชุตติเดช พุทธิวัช	ปวส.	๔๗-๓-๐๔-๔๒๐๓-๐๐๑	จพง.พัสดุ	ทั่วไป	ปง	๔๗-๓-๐๔-๔๒๐๓-๐๐๑	จพง.พัสดุ	ทั่วไป	ปง	๑๖,๐๓๐			
๒๘	ลูกจ้างประจำ นางกวิสรา บ้องคำสิงห์	ปวส.	ลจ.ประจำ	จพง.การเงินฯ				จพง.การเงินฯ				๑๙,๑๐๐		

บัญชีแสดงจัดคนลงสู่ตำแหน่งและการกำหนดเลขที่ตำแหน่งในส่วนราชการ

ที่	ชื่อ สกุล	คุณวุฒิ การศีกษา	กรอบอัตราเก่าเดิม				กรอบอัตราค่าใหม่				ช่องเงินเดือน			หมายเหตุ
			เลขที่ตำแหน่ง	ตำแหน่ง	ประเภท	ระดับ	เลขที่ตำแหน่ง	ตำแหน่ง	ประเภท	ระดับ	เงินเดือน	เงินประจำตำแหน่ง	เงินเพิ่ม อื่นๆ เงิน ค่าตอบแทน	
	พนักงานจ้าง													
๒๙	นส.ศิริลักษณ์ จันทอุมเหมมา	ปวช.	-	ผช.จพง.การเงินฯ	-	-	-	ผช.จพง.การเงินฯ				๑๒,๗๙๐		
๓๐	นส.รินทร์ภัส ณะรุ่งเกียรติ	ปวช.	-	ผช.จพง.พัสดุ	-	-	-	ผช.จพง.พัสดุ				๑๒,๖๕๐		
๓๑	นส.ประภาพร อินทะไชย	ปวช.	-	ผช.จพง.จัดเก็บ	-	-	-	ผช.จพง.จัดเก็บ				๑๑,๓๙๐		
๓๒	นส.ลภัสลดา มุลาลี	ปวช.	-	ผช.จพง.ธุรการ	-	-	-	ผช.จพง.ธุรการ				๑๑,๘๗๐		
๓๓	นายสุรภักษ์ น้อยหลบลู	ปวช.	-	ผช.จพง.จัดเก็บ	-	-	-	ผช.จพง.จัดเก็บ				๑๑,๔๓๐		
๓๔	นส.พัชรินทร์ สุโนภักดิ์	ปวช.	-	ผช.จพง.คลัง	-	-	-	ผช.จพง.คลัง				๑๑,๔๘๐		
	กองช่าง													
๓๕	นายปัทมกร สุ่มมาตย์	รม.	๔๗-๓-๐๕-๒๑๐๓-๐๐๑	ผอ.กองช่าง	อท	ต้น	๔๗-๓-๐๕-๒๑๐๓-๐๐๑	ผอ.กองช่าง (นักบริหารงาน ช่าง)	อท	ต้น	๒๙,๖๘๐	๓,๕๐๐		
๓๖	(รับโอนย้าย ๒ ต.ค.๖๓)	วทบ.	๔๗-๓-๐๕-๔๗๐๑-๐๐๑	นายช่างโยธา	ทั่วไป	ชง	๔๗-๓-๐๕-๔๗๐๑-๐๐๑	นายช่างโยธา	ทั่วไป	ชง	๒๔,๗๓๐			
	พนักงานจ้างตามภารกิจ													
๓๗	นายปิยทัศน์ รัตนเวฬุ	ปวช.	-	ผช.นายช่างไฟฟ้า	-	-	-	ผช.นายช่างไฟฟ้า	-	-		๑๑,๐๔๐		
๓๘	นายสมพร ตรีกุล	ปวช.	-	ผช.จพง.ปะปา	-	-	-	ผช.จพง.ปะปา	-	-		๑๒,๗๘๐		
๓๙	นายวันชัย ไม้สูงเนิน	ปวช.	-	ผช.นายช่างโยธา	-	-	-	ผช.นายช่างโยธา	-	-		๑๑,๘๕๐		
๔๐	นายเกรียงศักดิ์ วิลัยสัย	ปวช.	-	ผช.จพง.ปะปา	-	-	-	ผช.จพง.ปะปา	-	-		๑๑,๘๕๐		
๔๑	นายจักรพงษ์ ศิริเวช	ปวช.	-	ผช. นาย ช่างเขียน แบบ	-	-	-	ผช. นาย ช่างเขียน แบบ	-	-		๑๑,๖๑๐		
๔๒	นส.นงลักษณ์ ฤาไพบูลย์	ปวช.	-	ผช.จพง.ธุรการ	-	-	-	ผช.จพง.ธุรการ	-	-		๑๑,๘๘๐		
๔๓	นายอุทัย ศิริเกษ	ปวช.	-	ผช.นายช่างสำรวจ	-	-	-	ผช.นายช่างสำรวจ	-	-		๑๑,๕๔๐		
๔๔	นายณัฐพงษ์ โทมุลตรี	ปวช.	-	ผช.นายช่างไฟฟ้า	-	-	-	ผช.นายช่างไฟฟ้า	-	-		๑๑,๕๐๐		
๔๕	นายอนุชาติ ดันหลบลู	ปวช.	-	ผช.นายช่าง เครื่องกล	-	-	-	ผช.นายช่าง เครื่องกล	-	-		๑๑,๓๓๐		

บัญชีแสดงจัดคนลงสู่ตำแหน่งและการกำหนดเลขที่ตำแหน่งในส่วนราชการ

ที่	ชื่อ สกุล	คุณวุฒิ การศึกษา	กรอบอัตรากำลังเดิม				กรอบอัตรากำลังใหม่				ช่องเงินเดือน			หมายเหตุ
			เลขที่ตำแหน่ง	ตำแหน่ง	ประเภท	ระดับ	เลขที่ตำแหน่ง	ตำแหน่ง	ประเภท	ระดับ	เงินเดือน	เงินประจำ ตำแหน่ง	เงินเพิ่ม อื่นๆ เงิน ค่าตอบแทน	
๔๖	กองการศึกษา นายนิวัช เวียงนนท์	ศศบ	๔๗-๓-๐๘-๒๑๐๗-๐๐๑	นักบริหารงาน การศึกษา	อท	ต้น	๔๗-๓-๐๘-๒๑๐๗-๐๐๑	นักบริหารงาน การศึกษา	อท	ต้น	๒๘,๕๖๐	๓,๕๐๐		
๔๗	นายวัชรินทร์ สมันศรี	คป	๔๗-๓-๐๘-๓๘๐๓-๐๐๑	นักวิชาการศึกษา	วิชาการ	ชก	๔๗-๓-๐๘-๓๘๐๓-๐๐๑	นักวิชาการศึกษา	วิชาการ	ชก	๒๖,๔๖๐			
๔๘	นส.สุพรรณนิภา สุทศศรี	ศม	๔๗-๓-๐๘-๓๘๐๖-๐๐๑	นักสันทนการ	วิชาการ	ชก	๔๗-๓-๐๘-๓๘๐๖-๐๐๑	นักสันทนการ	วิชาการ	ชก	๒๔,๙๗๐			
๔๙	นางอรนุช เมืองศรี	คป	๔๗-๓-๐๘-๔๑๐๑-๐๐๓	จพง.ธุรการ	ทั่วไป	ชง	๔๗-๓-๐๘-๔๑๐๑-๐๐๓	จพง.ธุรการ	ทั่วไป	ชง	๒๓,๓๗๐			
๕๐	ครู นางพนธ์ณี สีตามาศย์	คป	๔๗๓๐๘๒๒๑๖๖๓๒	ครูผู้ดูแลเด็ก	ครู	-	๔๗๓๐๘๒๒๑๖๖๓๒	ครูผู้ดูแลเด็ก	ครู	-	๒๔,๑๕๗			
๕๑	นส.จิราภรณ์ อ่อนสองชั้น	คป	๔๗๓๐๘๒๒๑๖๖๓๔	ครูผู้ดูแลเด็ก	ครู	-	๔๗๓๐๘๒๒๑๖๖๓๔	ครูผู้ดูแลเด็ก	ครู	-	๒๔,๑๑๖			
๕๒	นางทองย้อย จตุหงส์	คป	๔๗๓๐๘๒๒๑๖๖๓๓	ครูผู้ดูแลเด็ก	ครู	-	๔๗๓๐๘๒๒๑๖๖๓๓	ครูผู้ดูแลเด็ก	ครู	-	๑๙,๓๐๑			
๕๓	ว่าง	-	-	ครูผู้ดูแลเด็ก	-	-	-	ครูผู้ดูแลเด็ก	-	-	-	-		
๕๔	ว่าง	-	-	ครูผู้ดูแลเด็ก	-	-	-	ครูผู้ดูแลเด็ก	-	-	-	-		
๕๕	ว่าง	-	-	ครูผู้ดูแลเด็ก	-	-	-	ครูผู้ดูแลเด็ก	-	-	-	-		
	พนักงานจ้างตามภารกิจ													
๕๖	นส.ทัศนพร ภาวะพันธ์	วทป	-	ผช.นักสันทนการ	-	-	-	ผช.นักสันทนการ	-	-	๑๙,๐๑๐			
๕๗	นางรัตนภรณ์ สมุทรเขต	ปวช	-	ผช.จพง.ศูนย์ฯ	-	-	-	ผช.จพง.ศูนย์ฯ	-	-	๑๑,๒๒๐			
๕๘	นางชนัญดา เฉลยกุล	คป	-	ผช.ครูผู้ดูแลเด็ก	-	-	-	ผช.ครูผู้ดูแลเด็ก	-	-	๑๑,๖๑๐			
๕๙	นางประภาพร ลำพองชาติ	คป	-	ผช.ครูผู้ดูแลเด็ก	-	-	-	ผช.ครูผู้ดูแลเด็ก	-	-	๑๑,๒๑๐			
	พนักงานจ้างทั่วไป													
๖๐	นส.เพชรฯ แสงงาม	คป	-	ผู้ดูแลเด็ก	-	-	-	ผู้ดูแลเด็ก	-	-	๙,๐๐๐			
๖๑	นส.เมธาวี ศรีจันทร์	คป	-	ผู้ดูแลเด็ก	-	-	-	ผู้ดูแลเด็ก	-	-	๙,๐๐๐			
๖๒	นายชำนาญ ศิลารัตน์	คป	-	ผู้ดูแลเด็ก	-	-	-	ผู้ดูแลเด็ก	-	-	๙,๐๐๐			

บัญชีแสดงจัดคนลงสู่ตำแหน่งและการกำหนดเลขที่ตำแหน่งในส่วนราชการ

ที่	ชื่อ สกุล	คุณวุฒิการศึกษา	กรอบอัตรากำลังเดิม				กรอบอัตรากำลังใหม่				ช่องเงินเดือน			หมายเหตุ
			เลขที่ตำแหน่ง	ตำแหน่ง	ประเภท	ระดับ	เลขที่ตำแหน่ง	ตำแหน่ง	ประเภท	ระดับ	เงินเดือน	เงินประจำตำแหน่ง	เงินเพิ่มอื่นๆ เงินค่าตอบแทน	
๖๓	นางสาววราวุฒ ณีวิงค์	คม	๔๗-๓-๑๑-๒๑๐๕-๐๐๑	อท	ต้น	ต้น	ผอ.กองสวัสดิการ (นักบริหารงานสวัสดิการ)	อท	ต้น	ต้น	๒๖,๙๘๐	๓,๕๐๐		
๖๔	นส.พรพรรณ จันทเกิด	คบ	๔๗-๓-๑๑-๓๘๐๑-๐๐๑	วิชาการ	ชก	ชก	นักพัฒนาชุมชน	วิชาการ	ชก	ชก	๒๘,๐๓๐			
๖๕	นายกิตติพงษ์ พิพิธกุล	รปม	๔๗-๓-๑๑-๓๘๐๑-๐๐๒	วิชาการ	ชก	ชก	นักพัฒนาชุมชน	วิชาการ	ชก	ชก	๒๘,๕๖๐			
๖๖	นางปสุตา เศษสรรพ	ป.ตรี	-	-	-	-	จพง.พัฒนาชุมชน	-	-	-	๑๙,๑๐๐			
๖๗	พนักงานจ้างทั่วไป นางสาววิมลลักษณ์ เวียงนนท์	ม.๖	-	-	-	-	คณงานทั่วไป	-	-	-	๙,๐๐๐			

๑๒. แนวทางการพัฒนาข้าราชการหรือพนักงานส่วนท้องถิ่น

ในการบริหารงานขององค์กรต่างๆ ทรัพยากรทางการบริหารที่สำคัญที่สุดขององค์กรก็คือ ทรัพยากรมนุษย์ขององค์กร เนื่องจากทรัพยากรมนุษย์เป็นผู้ใช้ทรัพยากรทางการบริหารอื่นๆ ขององค์กรในการดำเนินงานให้บรรลุผลตามวัตถุประสงค์ที่กำหนดไว้อย่างมีประสิทธิภาพและประสิทธิผล นอกจากนี้ ปริมาณและคุณภาพของบุคคลเป็นปัจจัยสำคัญต่อความสำเร็จขององค์กร ซึ่งการที่องค์กรจะสามารถรักษาความสมดุลระหว่างปริมาณคนกับปริมาณงานคุณภาพของบุคลากรให้เหมาะสมได้อย่างต่อเนื่อง องค์กรจะต้องมีการวางแผนการใช้กำลังคนอย่างเหมาะสม และมีการพัฒนาบุคลากรในทุกระดับขององค์กรให้มีความก้าวหน้าอย่างต่อเนื่องและสม่ำเสมอ

องค์การบริหารส่วนตำบลหนองไผ่ ได้เล็งเห็นความสำคัญของบุคลากรผู้ปฏิบัติงานขององค์กร อันได้แก่ ข้าราชการและพนักงานจ้างในสังกัด ซึ่งเป็นผู้ขับเคลื่อนภารกิจและยุทธศาสตร์ของหน่วยงานให้สำเร็จผลตามจุดมุ่งหมายของการพัฒนาที่กำหนดไว้ จึงได้กำหนดแนวทางในการพัฒนาบุคลากรของหน่วยงานไว้ดังนี้

๑) จัดส่งบุคลากรเข้ารับการฝึกอบรม หรือการประชุมสัมมนา หรือการประชุมเชิงปฏิบัติการตามหน่วยงานต่างๆ โดยเฉพาะการฝึกอบรมตามสายงานของตนกับสถาบันพัฒนาบุคลากร บุคลากรท้องถิ่นกรมส่งเสริมการปกครองท้องถิ่น การเข้ารับการฝึกอบรมที่หน่วยงานของรัฐหรือสถาบันการศึกษาจัดขึ้น เพื่อพัฒนาทักษะความสามารถของบุคคลให้สามารถปฏิบัติหน้าที่ได้อย่างมีประสิทธิภาพและประสิทธิผล

๒) จัดให้มีการฝึกอบรมหรือการประชุมสัมมนาบุคลากรในสังกัด โดยองค์การบริหารส่วนตำบลหนองไผ่เป็นผู้จัดอบรมเองหรือร่วมกับองค์กรปกครองส่วนท้องถิ่นใกล้เคียงเพื่อพัฒนาทักษะความรู้ความสามารถในการปฏิบัติงานเฉพาะด้านหรือเฉพาะสายงานของบุคลากร

๓) ส่งเสริมและสนับสนุนให้มีการแลกเปลี่ยนความรู้ หรือประสบการณ์ในการทำงานระหว่างเจ้าหน้าที่ท้องถิ่นด้วยกันเองหรือผู้ชำนาญงานหรือผู้เชี่ยวชาญจากส่วนราชการอื่นๆ ตลอดจนจนถึงการขอรับคำแนะนำปรึกษาจากผู้กำกับดูแล หน่วยตรวจสอบอื่นๆ เช่น สำนักงานการตรวจเงินแผ่นดิน เป็นต้น

๔) จัดให้มีการศึกษาดูงานองค์กรปกครองส่วนท้องถิ่นอื่น หรือหน่วยงานอื่นทั้งภาครัฐและภาคเอกชนที่เป็นแบบอย่างที่ดีในการบริหารจัดการองค์กรหรือการพัฒนาท้องถิ่นในด้านต่างๆ เพื่อให้บุคลากรสามารถนำความรู้และประสบการณ์ที่ได้รับ มาปรับใช้หรือประยุกต์ใช้ในการปฏิบัติงาน อันจะเป็นการเพิ่มประสิทธิภาพการทำงานให้สูงขึ้น

๕) ส่งเสริมและสนับสนุนบุคลากรให้ตระหนักถึงการเป็นผู้รับใช้ประชาชนในพื้นที่การให้บริการประชาชนด้วยความรวดเร็ว เสมอภาคและทั่วถึง อำนวยความสะดวกและลดขั้นตอนการให้บริการประชาชน เพื่อให้ประชาชนหรือผู้รับบริการได้รับความพึงพอใจจากการให้บริการของเจ้าหน้าที่

๖) ส่งเสริมและสนับสนุนการนำเทคโนโลยีสารสนเทศและการสื่อสารมาใช้ในการปฏิบัติงานมากขึ้นเพื่อลดขั้นตอนและระยะเวลาในการปฏิบัติงานหรือระยะเวลาในการให้บริการประชาชนลดลงความซ้ำซ้อนของงานและการใช้ทรัพยากรที่ไม่จำเป็นลง อันจะเป็นการใช้งบประมาณของหน่วยงานให้คุ้มค่ามากขึ้น

๗) ส่งเสริมและสนับสนุนให้บุคลากรพัฒนาองค์ความรู้ในวิชาชีพของตนอย่างต่อเนื่องผ่านการศึกษทั้งในระบบและนอกระบบ รวมถึงการศึกษาตามอัธยาศัย เพื่อให้บุคลากรได้รับความรู้และสามารถประยุกต์ใช้ความรู้ในการปฏิบัติงานให้มีประสิทธิผลยิ่งขึ้น และส่งเสริมให้หน่วยงานเป็นองค์กรแห่งการเรียนรู้ต่อไป

๘) ส่งเสริมและสนับสนุนให้บุคลากรนำหลักเกณฑ์และวิธีการบริหารกิจการบ้านเมืองที่ดีมาใช้อย่างต่อเนื่องและปฏิบัติงานตามหลักเกณฑ์ดังกล่าวให้สัมฤทธิ์ผลในทุกมิติหรือตัวชี้วัดที่รัฐบาลกำหนด

๑๓. ประกาศคุณธรรม จริยธรรมของข้าราชการหรือพนักงานส่วนท้องถิ่น

องค์การบริหารส่วนตำบลหนองไผ่ ได้จัดทำประกาศคุณธรรม จริยธรรมของพนักงานส่วนตำบลและพนักงานจ้างตามแนวทางที่คณะกรรมการข้าราชการหรือพนักงานส่วนท้องถิ่นได้แนะนำไว้ เพื่อให้บุคลากรของหน่วยงานได้ถือปฏิบัติ ดังนี้

๑. พนักงานส่วนตำบลและพนักงานจ้างขององค์การบริหารส่วนตำบลหนองไผ่ จะพึงปฏิบัติหน้าที่ด้วยความซื่อสัตย์ สุจริตและเที่ยงธรรม

๒. พนักงานส่วนตำบลและพนักงานจ้างขององค์การบริหารส่วนตำบลหนองไผ่ จะพึงปฏิบัติหน้าที่ราชการด้วยความอุตสาหะ เอาใจใส่ระมัดระวังรักษาประโยชน์ของทางราชการ อย่างเต็มกำลังความสามารถ

๓. พนักงานส่วนตำบลและพนักงานจ้างขององค์การบริหารส่วนตำบลหนองไผ่ จะพึงปฏิบัติตน ต่อ ผู้ร่วมงาน ด้วยความสุภาพเรียบร้อยรักษาความสามัคคี และไม่กระทำการอย่างใดที่เป็นการก่อกวนแก่งแย่งกัน

๔. พนักงานส่วนตำบลและพนักงานจ้างขององค์การบริหารส่วนตำบลหนองไผ่ จะพึงต้อนรับให้ความสะดวก ให้ความเป็นธรรม และให้การสงเคราะห์แก่ประชาชนผู้มาติดต่อราชการเกี่ยวกับหน้าที่ของตนโดยไม่ชักช้าและด้วยความสุภาพ เรียบร้อย ไม่ดูหมิ่น เหยียดหยาม กดขี่หรือข่มเหงประชาชน ผู้มาติดต่อราชการ

ภาคผนวก



คำสั่งองค์การบริหารส่วนตำบลหนองไผ่

ที่ ๓๐๙ /๒๕๖๓

เรื่อง แต่งตั้งคณะกรรมการจัดทำแผนอัตรากำลัง ๓ ปี ประจำปีงบประมาณ ๒๕๖๔ - ๒๕๖๖

ด้วยแผนอัตรากำลัง ๓ ปี ขององค์การบริหารส่วนตำบลหนองไผ่ ประจำปีงบประมาณ ๒๕๖๔ - ๒๕๖๖ จะสิ้นสุดลงในวันที่ ๓๐ กันยายน ๒๕๖๓ และองค์การบริหารส่วนตำบลหนองไผ่ จำเป็นต้องมีแผนอัตรากำลัง ๓ ปี เพื่อรองรับอัตรากำลังพนักงานส่วนตำบล ลูกจ้างประจำ และ พนักงานจ้าง ในปีงบประมาณ ๒๕๖๔ - ๒๕๖๖

ดังนั้นเพื่อให้การดำเนินงานด้านด้านการบริหารงานบุคคล ขององค์การบริหารส่วนตำบล ดำเนินการต่อไปด้วยความเรียบร้อยและองค์การบริหารส่วนตำบลหนองไผ่มีแผนอัตรากำลังบริหารจัดการบุคลากรต่อเนื่อง ตลอดจนองการกิจการให้บริการประชาชน จึงอาศัยอำนาจตามความนัยมาตรา ๑๕ และมาตรา ๒๕ แห่งพระราชบัญญัติระเบียบบริหารงานบุคคลส่วนท้องถิ่น พ.ศ.๒๕๔๒ ประกอบกับประกาศคณะกรรมการพนักงานส่วนตำบลจังหวัดร้อยเอ็ด เรื่อง หลักเกณฑ์และเงื่อนไขเกี่ยวกับการบริหารงานบุคคลขององค์การบริหารส่วนตำบล ลงวันที่ ๒๗ พฤศจิกายน ๒๕๔๕ และแก้ไขเพิ่มเติม จึงแต่งตั้งคณะกรรมการจัดทำแผนอัตรากำลัง ๓ ปี ดังนี้

๑. แต่งตั้งคณะกรรมการจัดทำแผนอัตรากำลัง ๓ ปี ประจำปีงบประมาณ ๒๕๖๔ - ๒๕๖๖

- | | |
|---|---------------------|
| ๑.๑ นายกองการบริหารส่วนตำบล | ประธานกรรมการ |
| ๑.๒ ปลัดองค์การบริหารส่วนตำบล | กรรมการ |
| ๑.๓ ผู้อำนวยการกองคลัง | กรรมการ |
| ๑.๔ ผู้อำนวยการกองช่าง | กรรมการ |
| ๑.๕ ผู้อำนวยการกองการศึกษา ศาสนาและวัฒนธรรม | กรรมการ |
| ๑.๖ ผู้อำนวยการกองสวัสดิการสังคม | กรรมการ |
| ๑.๗ หัวหน้าสำนักปลัด | กรรมการและเลขานุการ |
| ๑.๘ นักทรัพยากรบุคคล | ผู้ช่วยเลขานุการ |

๒. คณะทำงานมีหน้าที่ จัดทำแผนอัตรากำลังรวมทั้งปรับปรุงแผนอัตรากำลัง ๓ ปี ๒๕๖๔-๒๕๖๖ ขององค์การบริหารส่วนตำบล โดยให้คำนึงถึงภารกิจ อำนาจหน้าที่ตามกฎหมายกำหนดแผนและขั้นตอนการกระจายอำนาจให้แก่องค์กรปกครองส่วนท้องถิ่น กฎหมายว่าด้วยสภาตำบลและองค์การบริหารส่วนตำบล ลักษณะงานที่ต้องปฏิบัติ ความยากและคุณภาพของงาน และปริมาณงานของส่วนราชการต่าง ๆ ในองค์การบริหารส่วนตำบล ตลอดจนภาระค่าใช้จ่ายขององค์การบริหารส่วนตำบลที่จะต้องจ่ายในด้านบุคคล และการจัดสรรเงินงบประมาณขององค์การบริหารส่วนตำบล โดยกำหนดเป็นแผนอัตรากำลังขององค์การบริหารส่วนตำบล ในระยะเวลา ๓ ปี

ทั้งนี้ตั้งแต่วันที่นี้เป็นต้นไป

สั่ง ณ วันที่ ๕ สิงหาคม พ.ศ.๒๕๖๓

(นายประเทือง เอี่ยมใส)

นายกองค์การบริหารส่วนตำบลหนองไผ่

- สำนักปลัด
- กองคลัง
- กองการศึกษา
- กองช่าง
- กองสวัสดิการสังคม

ที่ รอ ๐๐๒๓.๑๒/ว ๕๕๑



ยพ.หนองไผ่
รับที่ ๒๐๖๒
วันที่ 6 ต.ค. 2563
เวลา

สำนักงานส่งเสริมการปกครองท้องถิ่น
อำเภออรัญชบุรี ถนนแจ้งสนิท รอ ๕๕๑๗๐

๑ ตุลาคม ๒๕๖๓

เรื่อง เห็นชอบการจัดทำแผนอัตรากำลัง ๓ ปี ประจำปีงบประมาณ พ.ศ. ๒๕๖๔ - ๒๕๖๖ และแผนพัฒนาพนักงานส่วนตำบล ประจำปีงบประมาณ พ.ศ. ๒๕๖๔ - ๒๕๖๖

เรียน นายกองค้การบริหารส่วนตำบล ทุกแห่ง

สิ่งที่ส่งมาด้วย บัญชีรายชื่อองค์การบริหารส่วนตำบล จำนวน ๑ ชุด

ด้วยสำนักงานส่งเสริมการปกครองท้องถิ่นจังหวัดร้อยเอ็ดแจ้งว่า องค์การบริหารส่วนตำบล จำนวน ๑๒๖ แห่ง รายงานขอความเห็นชอบร่างแผนอัตรากำลัง ๓ ปี ประจำปีงบประมาณ พ.ศ. ๒๕๖๔ - ๒๕๖๖ และร่างแผนพัฒนาพนักงานส่วนตำบล ประจำปีงบประมาณ พ.ศ. ๒๕๖๔ - ๒๕๖๖ ต่อ ก.อบต.จังหวัดร้อยเอ็ด

ขอแจ้งว่า ก.อบต.จังหวัดร้อยเอ็ด ได้พิจารณาในการประชุมครั้งที่ ๑๐/๒๕๖๓ เมื่อวันที่ ๒๕ กันยายน ๒๕๖๓ มีมติเห็นชอบร่างแผนอัตรากำลัง ๓ ปี ประจำปีงบประมาณ พ.ศ. ๒๕๖๔ - ๒๕๖๖ และร่างแผนพัฒนาพนักงานส่วนตำบล ประจำปีงบประมาณ พ.ศ. ๒๕๖๔ - ๒๕๖๖ ขององค์การบริหารส่วนตำบล จำนวน ๑๒๖ แห่ง รายละเอียดตามสิ่งที่ส่งมาด้วย ดังนั้น จึงขอให้องค์การบริหารส่วนตำบลดำเนินการประกาศใช้แผนอัตรากำลัง ๓ ปี ประจำปีงบประมาณ พ.ศ. ๒๕๖๔ - ๒๕๖๖ และแผนพัฒนาพนักงานส่วนตำบล ประจำปีงบประมาณ พ.ศ. ๒๕๖๔ - ๒๕๖๖ ทั้งนี้ ให้มีผลตั้งแต่วันที่ ๑ ตุลาคม ๒๕๖๓ เป็นต้นไป เสร็จแล้วรายงานผลการดำเนินการให้จังหวัดทราบด้วย

จึงเรียนมาเพื่อทราบและพิจารณาดำเนินการต่อไป

รศ.ดร.พ.
วิไลลักษณ์
รองผู้อำนวยการ
-๒๕๖๖

ขอแสดงความนับถือ
(Signature)
(นางลำดวน จิตชัย)
ท้องถิ่นอำเภออรัญชบุรี

(Signature)
CCO
ผู้อำนวยการ
อำเภออรัญชบุรี

นายบุญฤทธิ์ บุญสิทธิ์
นักทรัพยากรบุคคล

(Signature)
(กิตติพล สวัสดิ์)
รองปลัดองค์การบริหารส่วนตำบล

สำนักงานส่งเสริมการปกครองท้องถิ่นอำเภอ
โทร./โทรสาร ๐ ๕๓๕๖ ๙๕๕๑

(Signature)
(นายประเทือง เข็มใส)
ผู้อำนวยการส่วนตำบลหนองไผ่

นายอำเภอ (อ.) & กวินทร์ พลสูง
นาง กุณิศา ร.อ. ทศปวี
๐/๒

บัญชีที่ ก.อบต.จังหวัดร้อยเอ็ด ให้ความเห็นชอบร่างแผนอัตรากำลัง ๓ ปี (ปีงบประมาณ พ.ศ. ๒๕๖๔ - ๒๕๖๖) ขององค์การบริหารส่วนตำบล
 ในการประชุมครั้งที่ ๑๐/๒๕๖๓ เมื่อวันที่ ๒๔ กันยายน ๒๕๖๓
 องค์การบริหารส่วนตำบลหนองไผ่ อำเภอธวัชบุรี

โครงสร้างส่วนราชการ	โครงสร้างอัตรากำลัง				ค่าใช้จ่ายด้านบุคลากรตาม ม.๓๕		
	อัตราที่มีโครงสร้างตำแหน่ง		พ.ทั่วไป	อัตรว่าง	๖๔	๖๕	๖๖
	พนักงานส่วนตำบล	ลูกจ้างประจำ					
ปลัด							
รองปลัด							
๑. สำนักปลัด	๙	-	๙	๓			
๒. กองคลัง	๕๔	-	๖	-			
๓. กองช่าง	๒	-	๙	-			
๔. กองการศึกษาฯ	๗	-	๔	๓			
๕. กองสวัสดิการสังคม	๓	๑	-	๕			
					๓๔.๙๐	๓๔.๑๘	๓๓.๖๗

Sign.



ประกาศองค์การบริหารส่วนตำบลหนองไผ่
เรื่อง ประกาศใช้แผนอัตรากำลัง ๓ ปี (๒๕๖๔ -๒๕๖๖)

อาศัยอำนาจตามความในมาตรา ๑๓ และมาตรา๑๔ ประกอบมาตรา ๒๕ แห่งพระราชบัญญัติระเบียบบริหารงานบุคคลขององค์การบริหารส่วนตำบล พ.ศ.๒๕๔๒ ประกาศคณะกรรมการพนักงานส่วนตำบลจังหวัดร้อยเอ็ด เรื่องหลักเกณฑ์ และเงื่อนไขเกี่ยวกับการบริหารงานบุคคลขององค์การบริหารส่วนตำบล ลงวันที่ ๑ พฤศจิกายน พ.ศ. ๒๕๔๕ และหนังสือ อำเภอรวิชัยบุรี ที่รอ ๐๐๒๓.๑๒/ว๘๐๒ ลงวันที่ ๑๐ กรกฎาคม ๒๕๖๓ เรื่องการจัดทำแผนอัตรากำลัง ๓ ปี ประจำปีงบประมาณ พ.ศ.๒๕๖๔-๒๕๖๖

บัดนี้ คณะกรรมการพนักงานส่วนตำบลจังหวัดร้อยเอ็ด ได้เห็นชอบในการประชุมครั้งที่ ๑๐/๒๕๖๓ เมื่อวันที่ ๒๔ กันยายน ๒๕๖๓ จึงขอประกาศใช้แผนอัตรากำลัง ๓ ปี (ปีงบประมาณ พ.ศ. ๒๕๖๔-๒๕๖๖) จึงประกาศให้ทราบโดยทั่วกัน

ประกาศ ณ วันที่ ๑ เดือน ตุลาคม พ.ศ. ๒๕๖๓

ประเทือง เอี่ยมใส
(นายประเทือง เอี่ยมใส)
นายกองค์การบริหารส่วนตำบลหนองไผ่



ประกาศองค์การบริหารส่วนตำบลหนองไผ่
เรื่อง จัดตำแหน่งพนักงานส่วนตำบลเข้าสู่ประเภทตำแหน่ง

อาศัยอำนาจตามความในมาตรา ๑๕ ประกอบมาตรา ๒๕ วรรคท้าย แห่งพระราชบัญญัติระเบียบบริหารงานบุคคลส่วนท้องถิ่น พ.ศ.๒๕๕๒ มติ ก.จ. ก.ท. และ ก.อบต. ในการประชุมครั้งที่ ๖ / ๒๕๕๘ เมื่อวันที่ ๒๕ มิถุนายน ๒๕๕๘ ได้กำหนดประกาศ เรื่องมาตรฐานทั่วไปเกี่ยวกับ อัตราตำแหน่งและมาตรฐานของตำแหน่ง (ฉบับที่ ๒) พ.ศ.๒๕๕๘ และมติ ก.อบต.จังหวัดร้อยเอ็ด ในการประชุม ครั้งที่ ๑๐ /๒๕๖๓ เมื่อวันที่ ๒๔ กันยายน พ.ศ. ๒๕๖๓ ดังนั้นองค์การบริหารส่วนตำบลหนองไผ่ อำเภอธวัชบุรี จังหวัดร้อยเอ็ด จึงออกคำสั่งการจัดตำแหน่งพนักงานส่วนตำบลเข้าสู่ประเภทตำแหน่ง ตามบัญชีรายละเอียดแนบท้ายนี้

ประกาศ ณ วันที่ ๑ ตุลาคม พ.ศ. ๒๕๖๓

ประเทือง เอี่ยมใส
(นายประเทือง เอี่ยมใส)
นายกองค์การบริหารส่วนตำบลหนองไผ่



ประกาศองค์การบริหารส่วนตำบลหนองไผ่
เรื่อง โครงสร้างส่วนราชการ ประเภทและระดับตำแหน่งพนักงานส่วนตำบล
ในแผนอัตรากำลัง ๓ ปี (ประจำปีงบประมาณ พ.ศ. ๒๕๖๔ – ๒๕๖๖)

อาศัยอำนาจตามความในประกาศคณะกรรมการกลางพนักงานส่วนตำบล เรื่อง มาตรฐานทั่วไปเกี่ยวกับโครงสร้างส่วนราชการและระดับตำแหน่งขององค์การบริหารส่วนตำบล พ.ศ. ๒๕๕๘ ลงวันที่ ๒๘ ธันวาคม ๒๕๕๘ และหนังสือที่ รอ๐๐๒๓.๑๒/๒๑๗ ลงวันที่ ๔ มิถุนายน ๒๕๖๓ คณะกรรมการพนักงานส่วนตำบลจังหวัดร้อยเอ็ด ได้พิจารณาในการประชุมครั้งที่ ๖/๒๕๖๓ เมื่อวันที่ ๒๖ พฤษภาคม ๒๕๖๓ มีมติเห็นชอบให้องค์การบริหารส่วนตำบลหนองไผ่เป็นองค์การบริหารส่วนตำบลประเภทสามัญ ประกอบกับมติคณะกรรมการพนักงานส่วนตำบลจังหวัดร้อยเอ็ด ครั้งที่ ๙/๒๕๖๓ เมื่อวันที่ ๒๔ กันยายน ๒๕๖๓

องค์การบริหารส่วนตำบลหนองไผ่ จึงขอประกาศการแก้ไขปรับปรุงโครงสร้าง ส่วนราชการ ประเภทและระดับตำแหน่งพนักงานส่วนตำบล ในแผนอัตรากำลัง ๓ ปี (ประจำปีงบประมาณ พ.ศ. ๒๕๖๔ – ๒๕๖๖) ดังนี้

๑. สำนักงานปลัดองค์การบริหารส่วนตำบล
๒. กองคลัง
๓. กองช่าง
๔. กองการศึกษา ศาสนาและวัฒนธรรม
๕. กองสวัสดิการสังคม

โดยแต่ละส่วนราชการมีอำนาจหน้าที่และความรับผิดชอบ ดังนี้

๑. สำนักงานปลัดองค์การบริหารส่วนตำบล มีหน้าที่ความรับผิดชอบเกี่ยวกับราชการทั่วไปขององค์การบริหารส่วนตำบล และราชการที่มีได้กำหนดให้เป็นหน้าที่ของกองหรือส่วนราชการใดในองค์การบริหารส่วนตำบลโดยเฉพาะ รวมทั้งกำกับและเร่งรัดการปฏิบัติราชการขององค์การบริหารส่วนตำบลให้เป็นไปตามนโยบายแนวทางและแผนการปฏิบัติราชการขององค์การบริหารส่วนตำบล โดยแบ่งส่วนราชการภายในดังนี้

- ๑.๑ ฝ่ายบริหารงานทั่วไป มีหน้าที่ความรับผิดชอบ
 - งานบริหารทั่วไป
 - งานธุรการและงานสารบรรณ
 - งานบริหารงานบุคคล
 - งานการเลือกตั้งและทะเบียนข้อมูล
 - งานกิจการสภาและการประชุมสภาองค์การบริหารส่วนตำบล
 - งานสาธารณสุขและสิ่งแวดล้อม
 - งานส่งเสริมสุขภาพและสาธารณสุข

- งานรักษาความสะอาด
 - งานการเกษตร
- งานอำนวยความสะดวกและข้อมูลข่าวสาร ตลอดจนงานอื่นๆที่เกี่ยวข้องหรืองานที่ได้รับมอบหมาย

๑.๒ งานนโยบายและแผน มีหน้าที่ความรับผิดชอบ

- งานนโยบายและแผนพัฒนา
- งานวิชาการ การฝึกอบรม การดูงาน และอื่นๆ
- งานข้อมูลและการประชาสัมพันธ์
- งานสารสนเทศและระบบคอมพิวเตอร์
- งานงบประมาณ และงานอื่นๆที่เกี่ยวข้องหรืองานที่ได้รับมอบหมาย

๑.๓ งานกฎหมายและคดี

- งานการดำเนินการทางกฎหมายและคดี
- งานตีความและวินิจฉัยปัญหากฎหมาย
- งานร้องเรียน ร้องทุกข์และอุทธรณ์
- งานข้อบัญญัติ และระเบียบ และงานอื่นๆที่เกี่ยวข้องหรือตามที่ได้รับมอบหมาย

๑.๔ งานป้องกันและบรรเทาสาธารณภัย มีหน้าที่ความรับผิดชอบ

- งานอำนวยความสะดวก
- งานป้องกันและบรรเทาสาธารณภัย
- งานช่วยเหลือฟื้นฟูบรรเทาความเดือดร้อนของผู้ประสบภัย
- งานกู้ภัย
- งานรักษาความสงบเรียบร้อยและความมั่นคง และงานอื่นๆที่เกี่ยวข้องหรือตามที่ได้รับมอบหมาย

๒. กองคลัง มีหน้าที่เกี่ยวกับการจ่าย การรับ การนำส่งเงิน การเก็บรักษาเงินและเอกสารทางการเงิน การตรวจสอบใบสำคัญ ฎีกางานเกี่ยวกับเงินเดือนค่าจ้าง ค่าตอบแทน เงินบำเหน็จบำนาญ เงินอื่นๆ งานเกี่ยวกับการจัดทำงบประมาณ ฐานะทางการเงิน การจัดสรรเงินต่างๆ การจัดทำบัญชีทุกประเภท ทะเบียนคุมเงินรายได้และรายจ่ายต่างๆ การควบคุมการเบิกจ่าย งานทำงบทดลองประจำปี ประจำปี งานเกี่ยวกับการพัสดุขององค์การบริหารส่วนตำบลและงานอื่นๆที่เกี่ยวข้องหรือตามที่ได้รับมอบหมาย โดยแบ่งส่วนราชการภายในดังนี้

๒.๑ งานการเงินและบัญชี มีหน้าที่ความรับผิดชอบ

- งานการเงิน การเบิกตัดปี การเบิกจ่ายเหลือปีและขยายเวลาตัดฝากเงินงบประมาณ
- งานการรับ-เบิกจ่ายเงิน การเก็บรักษาเงิน การนำส่งเงิน
- งานการจัดทำฎีกาเบิกจ่ายเงินต่างๆ
- งานการจัดทำงบประมาณ
- งานการบัญชีประเภทต่างๆ
- งานทะเบียนคุมการเบิกจ่ายเงินงบประมาณรายรับ งบประมาณรายจ่าย
- งานการเงินและงบทดลอง

- งานงบประมาณฐานะทางการเงิน ทะเบียนเงินคงเหลือ และงานอื่นๆที่เกี่ยวข้องหรือตามที่ได้รับมอบหมาย

๒.๒ งานทะเบียนทรัพย์สินและพัสดุ มีหน้าที่ความรับผิดชอบ

- งานทะเบียนทรัพย์สินและแผนที่ภาษี จัดทำและปรับปรุงแผนที่ภาษี
- งานพัสดุ การจัดหาพัสดุครุภัณฑ์ของสำนักงาน
- งานทะเบียนเบิกจ่ายวัสดุครุภัณฑ์และยานพาหนะ ดูแลบำรุงรักษาพร้อมทั้งต่อทะเบียนประจำปี และงานอื่นๆที่เกี่ยวข้องหรือตามที่ได้รับมอบหมาย

๒.๓ งานพัฒนาและจัดเก็บรายได้ มีหน้าที่ความรับผิดชอบ

- งานภาษีอากร ค่าธรรมเนียมและค่าเช่า การจัดเก็บรายได้และภาษีทุกระบบ
- งานพัฒนารายได้ ตรวจสอบ ตลอดจนดำเนินการเกี่ยวกับการอุทธรณ์ภาษี
- งานควบคุมกิจการค้าและค่าปรับ การประเมินภาษี
- งานทะเบียนควบคุมและเร่งรัดรายได้ เร่งรัดหนี้สิน ทะเบียนคุมลูกหนี้ และงานอื่นๆที่เกี่ยวข้องหรือตามที่ได้รับมอบหมาย

๓. กองช่าง มีหน้าที่ความรับผิดชอบเกี่ยวกับการการสำรวจ ออกแบบ การจัดทำข้อมูลทางด้านวิศวกรรม การจัดเก็บและทดสอบคุณภาพวัสดุ งานออกแบบและเขียนแบบ การตรวจสอบ การก่อสร้าง งานการควบคุมอาคารตามระเบียบกฎหมาย งานแผนการปฏิบัติ งานการก่อสร้างและซ่อมบำรุง การควบคุมการก่อสร้างและซ่อมบำรุง งานแผนงานด้านวิศวกรรมเครื่องจักรกล การรวบรวมประวัติติดตามควบคุมการปฏิบัติงานเครื่องจักรกล การควบคุมการบำรุงรักษาเครื่องจักรกลและยานพาหนะ งานเกี่ยวกับแผนงานควบคุมรักษา การเบิกจ่ายวัสดุอุปกรณ์ อะไหล่ น้ำมันเชื้อเพลิง และงานอื่นๆที่เกี่ยวข้องและได้รับมอบหมาย โดยแบ่งส่วนราชการภายในดังนี้

๓.๑ งานก่อสร้าง มีหน้าที่ความรับผิดชอบ

- งานก่อสร้างและบูรณะถนน การวางโครงการก่อสร้าง
- งานก่อสร้างและบูรณะสะพานและโครงการพิเศษ
- งานระบบข้อมูลและแผนที่เส้นทางคมนาคม
- งานบำรุงรักษาเครื่องจักรและยานพาหนะ
- งานประมาณการราคาก่อสร้างและค่าปรับโครงการก่อสร้าง และงานอื่นๆที่เกี่ยวข้องหรือตามที่ได้รับมอบหมาย

๓.๒ งานออกแบบและควบคุมอาคาร มีหน้าที่ความรับผิดชอบ

- งานวิศวกรรม การสำรวจออกแบบ ประมาณการราคา
- งานประเมินราคา
- งานจัดทำข้อมูลพื้นฐานและวางโครงการจัดทำแผนงานด้านโยธา
- งานควบคุมการก่อสร้างอาคาร การอนุญาตก่อสร้างและควบคุมอาคาร
- งานบริการข้อมูลและหลักเกณฑ์ และงานอื่นๆที่เกี่ยวข้องหรือตามที่ได้รับมอบหมาย

๓.๓ งานประสานสาธารณูปโภค มีหน้าที่เกี่ยวกับความรับผิดชอบ

- งานประสานสาธารณูปโภคและกิจการประปา
- งานขนส่งและวิศวกรรมจราจร
 - งานระบายน้ำ
- งานจัดตกแต่งสถานที่
- งานไฟฟ้าสาธารณะ และงานอื่นที่เกี่ยวข้องหรือตามที่ได้รับมอบหมาย

๓.๔ งานผังเมือง มีหน้าที่ความรับผิดชอบ

- งานการสำรวจและแผนที่
- งานการสำรวจและจัดทำแผนที่ภาษี
- งานการวางผังและพัฒนาเมือง
- งานการควบคุมทาสผังเมือง
- งานการจัดรูปที่ดินและฟื้นฟูเมือง
- งานประเมินราคา และงานอื่นๆที่เกี่ยวข้องหรือตามที่ได้รับมอบหมาย

๔. กองการศึกษา ศาสนาและวัฒนธรรม

งานส่งเสริมการศึกษา ศาสนาและวัฒนธรรม มีหน้าที่ความรับผิดชอบ

- งานการศึกษาปฐมวัย
- งานประเพณี ศาสนา ศิลปวัฒนธรรม
- งานกีฬาและนันทนาการ
- งานกิจกรรมพัฒนาเด็กและเยาวชน และงานอื่นๆที่เกี่ยวข้องหรือตามที่ได้รับมอบหมาย

๕. กองสวัสดิการสังคม

งานสวัสดิการและพัฒนาชุมชน มีหน้าที่ความรับผิดชอบ

- งานสวัสดิการสังคม
- งานสังคมสงเคราะห์
- งานส่งเสริมและพัฒนาเด็ก เยาวชน ผู้สูงอายุและผู้พิการ
- งานการจัดระเบียบชุมชน
- งานพัฒนาชุมชนและสังคม
- งานส่งเสริมอาชีพและพัฒนาสตรี และงานอื่นๆที่เกี่ยวข้องหรือตามที่ได้รับมอบหมาย

๖. หน่วยตรวจสอบภายใน

แผนภูมิโครงสร้างส่วนราชการขององค์การบริหารส่วนตำบลหนองไผ่ ตามแนบท้าย
ประกาศนี้ ทั้งนี้ ตั้งแต่บัดนี้เป็นต้นไป

จึงประกาศให้ทราบโดยทั่วกัน

ประกาศ ณ วันที่ ๑ ตุลาคม พ.ศ. ๒๕๖๓

ประเทือง เอี่ยมใส

(นายประเทือง เอี่ยมใส)

นายกองค์การบริหารส่วนตำบลหนองไผ่